

SWITCH-IT® VIGO DRIVE

NOW TECHNOLOGIES LTD

Dokumentace k výrobku

Switch-It® Vigo Drive Nápopověda

(v2.3 15. ledna 2023) off-line verze

Obsah

Většinu informací uvedených na této stránce budete potřebovat při kontaktování zákaznické podpory.	6
Dongle	6
Náhlavní souprava	7
Cubo	7
Link	7
Nastavení vlastností jízdy	13
Nastavení rozsahu pohybu vpřed	14
Nastavení dopředného bezpečnostního limitu	14
Nastavení rozsahu pohybu vzad	14
Nastavení bezpečnostního limitu pro jízdu dozadu	15

SWITCH-IT® VIGO DRIVE

Nastavení mrtvé zóny nízké rychlosti	15
Nastavení vysokorychlostní mrtvé zóny	16
Nastavení odbočení vpravo	17
Nastavení bezpečnostního limitu doprava	17
Nastavení odbočení vlevo	17
Nastavení bezpečnostního limitu vlevo	18
Nastavení mrtvé zóny nízké rychlosti	18
Nastavení vysokorychlostní mrtvé zóny	18

Doporučení

Při prvním použití jednotky Switch-It® Vigo Drive doporučujeme náhlavní soupravu Vigo kalibrovat tak, že ji položíte na rovný, stabilní povrch, dokud se na displeji zařízení Cubo neobjeví správná zpětná vazba.

Navigace

Navigace: Nápověda

Dokumentace nápovědy je vždy k aplikaci Switch-It® Vigo Drive po

K libovolné části dokumentu se pomocí obsahu v horní části dokumentu.



dispozici na každé obrazovce kliknutím na ikonu nápovědy:

vždy dostanete rolváním nebo

Navigace: Hlavní nabídka

Na tuto obrazovku se můžete kdykoli vrátit kliknutím na logo Now Technologies v levém horním rohu na kterékoli obrazovce

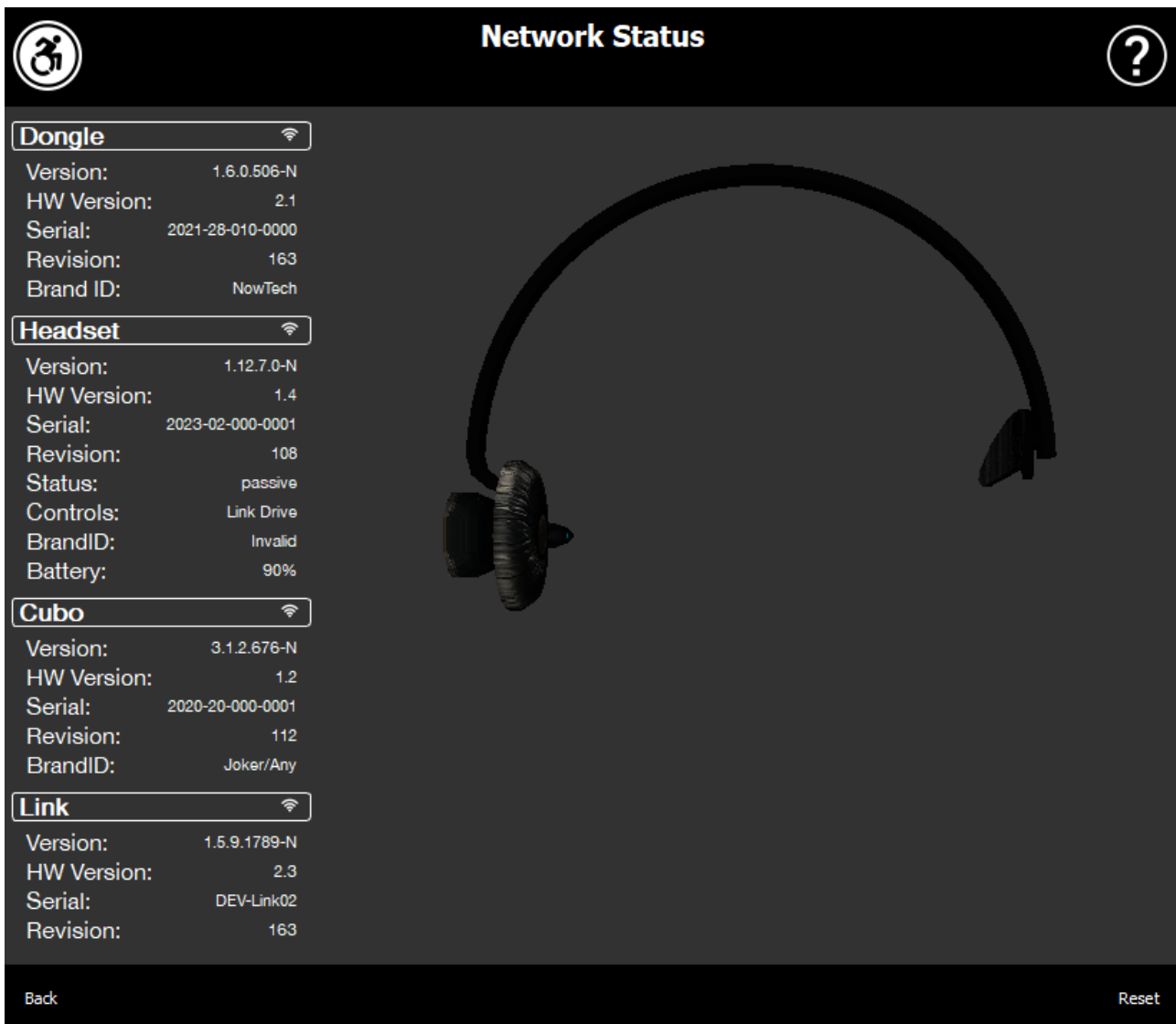


Stav sítě - zde najdete vždy aktuální stav svého systému, včetně čísel verzí, zařízení, které právě ovládáte pomocí náhlavní soupravy Vigo, stavu baterie a kalibrace.



Profil jízdy - zde najdete různé možnosti přizpůsobení a vylepšení zážitku z jízdy a nastavení profilů jízdy (Link Profiles). Například: filtr chvění, úhly pohybu hlavy při pohybu vpřed, couvání a otáčení, bezpečnostní limity pro pohyby hlavy atd.

Stav sítě



Network Status

Dongle

- Version: 1.6.0.506-N
- HW Version: 2.1
- Serial: 2021-28-010-0000
- Revision: 163
- Brand ID: NowTech

Headset

- Version: 1.12.7.0-N
- HW Version: 1.4
- Serial: 2023-02-000-0001
- Revision: 108
- Status: passive
- Controls: Link Drive
- BrandID: Invalid
- Battery: 90%

Cubo

- Version: 3.1.2.676-N
- HW Version: 1.2
- Serial: 2020-20-000-0001
- Revision: 112
- BrandID: Joker/Any

Link

- Version: 1.5.9.1789-N
- HW Version: 2.3
- Serial: DEV-Link02
- Revision: 163

Back Reset

Většinu informací uvedených na této stránce budete potřebovat při kontaktování zákaznické podpory.

Dongle

Verze, verze HW a čísla revizí jsou indikátory verze vašeho hardwarového klíče Dongle. Tyto informace budete potřebovat při kontaktování zákaznické podpory.

Sériové číslo je jedinečný identifikátor vašeho hardwarového klíče Dongle. Toto ID budete potřebovat také při kontaktování zákaznické podpory.

SWITCH-IT® VIGO DRIVE

ID znaèky oznaèuje, jaké funkce jsou ve vašem zaøízení k dispozici. Pokud je uvedeno "NowTech", jsou k dispozici všechny funkce.

Náhlavní souprava

Èíslo verze, verze HW a revize jsou ukazatele verze náhlavní soupravy. Tyto informace budete potøebovat pøi kontaktování zákaznické podpory.

Sériové èíslo je jedineèný identifikátor vašeho hardwarového klíèe Dongle. Toto ID budete potøebovat také pøi kontaktování zákaznické podpory.

Stav zobrazuje, zda je ovládání aktuální aktivní, pasivní nebo odpojené.

Pole **Ovládání** zobrazuje, které zaøízení náhlavní souprava v daném okamžiku ovládá.

ID znaèky oznaèuje, jaké funkce jsou ve vašem zaøízení k dispozici. Pokud je uvedeno "NowTech", jsou k dispozici všechny funkce.

Baterie zobrazuje úroveò nabití baterie náhlavní soupravy.

Velká animovaná náhlavní souprava na obrazovce bude napodobovat pohyb náhlavní soupravy, což vám umožní zkontrolovat spolehlivost sledování pohybu.

Kliknutím na tlačítko Reset v pravém dolním rohu můžete obnovit zobrazené informace.

Cubo

Èíslo verze, verze HW a revize jsou ukazatele verze systému Cubo. Tyto informace budete potøebovat pøi kontaktování zákaznické podpory.

Sériové èíslo je jedineèný identifikátor vašeho hardwarového klíèe Dongle. Toto ID budete potøebovat také pøi kontaktování zákaznické podpory.

ID znaèky oznaèuje, jaké funkce jsou ve vašem zaøízení k dispozici. Pokud je uvedeno "NowTech", jsou k dispozici všechny funkce.

Link

Verze, verze HW a èíslo revizí jsou indikátory verze Linku. Tyto informace budete potøebovat pøi kontaktování zákaznické podpory.

Sériové èíslo je jedineèný identifikátor vašeho hardwarového klíèe Dongle. Toto ID budete potøebovat také pøi kontaktování zákaznické podpory.

Profil jízdy

K PROVEDENÍ TOHOTO ÚKOLU BUDETE POTŘEBOVAT ASISTENTA.

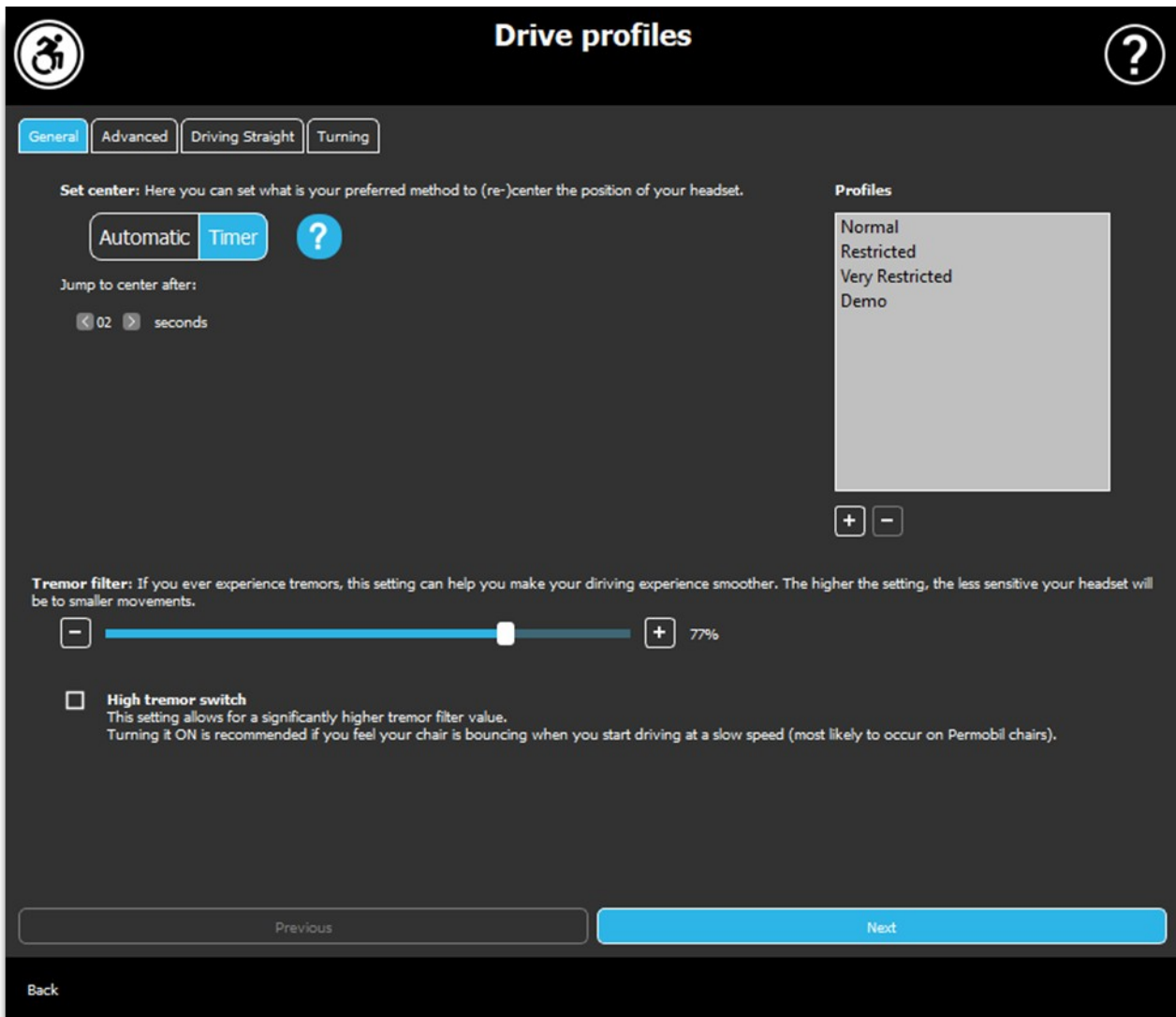
Zde můžete nastavit osobní preference pro řízení vozíku pomocí aplikace Link. Důrazně doporučujeme vyzkoušet všechna nastavení v bezpečném prostředí.

Upozorujeme, že při prvním nastavení vás provedeme doporučenými kroky. Pokud budete chtít nastavení později změnit, budete mít přístup ke všem možnostem, které chcete změnit.

DŮLEŽITÉ UPOZORNĚNÍ: Abychom vám umožnili bezpečně experimentovat s nastavením a neztratit přitom stav, ve kterém byl váš zážitek z jízdy uspokojivý, nabízíme funkci, která vám umožní uložit nastavení před jeho úpravou. Přečtěte si o tom později v části **Bezpečné experimentování s nastavením** .

Upozorujeme, že pokud si chcete požadované nastavení vyzkoušet, musíte stisknout tlačítko *Aplikovat* a vrátit se do hlavní nabídky. Když jste v nabídce profilu jízdy nelze zahájit jízdu.

Profil jízdy: Obecně



Nastavení středů

Automaticky: Po zahájení jízdy krátkým stisknutím snímače opěrky hlavy se toto nastavení aktivuje až po dosažení pohodlného středového bodu s vaší hlavou a když ji stabilně držíte.

Ěasovač: Po krátkém stisknutí snímače opěrky hlavy budete mít k dispozici zvolený čas v podobě odpočítávání, abyste posunuli hlavu do středů a nastavili nulovou polohu.

Skok do středů po : můžete nastavit, kolik sekund (každá z nich je označena pípnutím Linku) musí uplynout, než se vám podaří pohodlně vycentrovat hlavu.

Okno profilù:

V této oblasti můžete zobrazit výchozí profily z výroby, které jsou součástí softwaru. Nelze je odstranit, ale můžete je upravit a uložit.

Po spuštění softwaru se načtou aktuální nastavení jízdy a hodnoty z vašeho Linku. Tato nastavení můžete uložit stisknutím tlačítka plus (+) v levém dolním rohu okna Profilù.

Vytvořením nového vlastního profilu můžete profil pojmenovat nebo můžete nechat na Switch-It® Vigo Drive, aby mu dal generický název, například "Profil 1", stisknutím tlačítka OK ve vyskakovacím okně.

Vlastní profily můžete kdykoli odstranit stisknutím tlačítka minus (-).

Pokud se v pravém dolním rohu hlavního okna zobrazí tlačítko "Reset", znamená to, že vybraný profil byl od svého vytvoření změněn. Stisknutím tohoto tlačítka jej můžete vrátit do původního stavu.

Filtr chvíní:

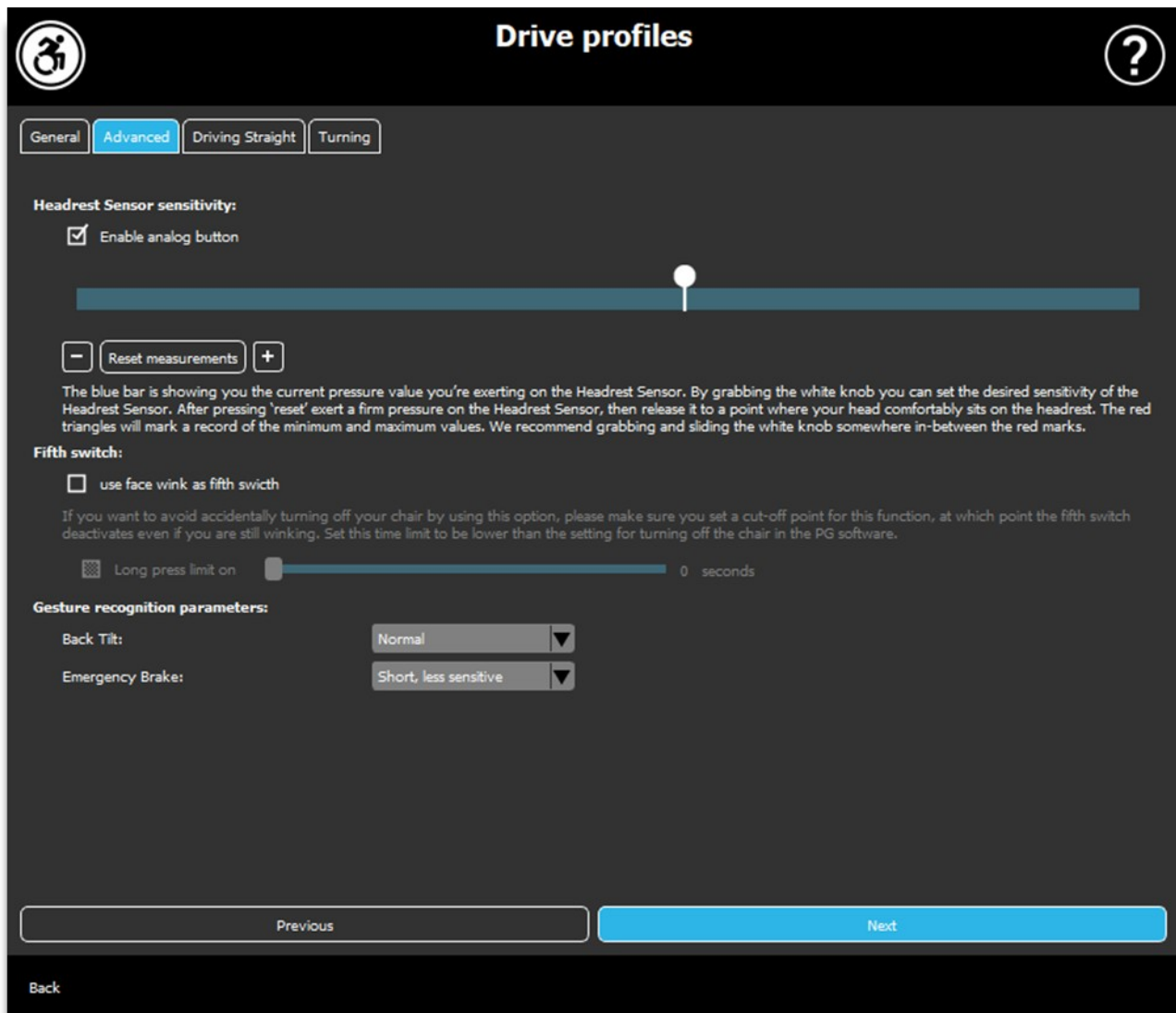
Můžete nastavit toleranci náhlavní soupravy vůči chvíním a mimovolným pohybům. Filtr by měl být nastaven úměrně amplitudě otřesů. Změna tohoto nastavení ovlivňuje reakční dobu vaší náhlavní soupravy. Pokud zaznamenáte mírné zpoždění mezi pohybem hlavy a ovládním jízdy, zkuste odpovídajícím způsobem upravit zrychlení vozíku.

Přepínač vysokých chvíní:

Zaškrtnutím tohoto políčka se hodnota základního chvíní výrazně zvýší.

Zapnutí se doporučuje, pokud máte pocit, že váš vozík poskakuje, když se rozjedete pomalou rychlostí (nejčastěji se to stává u vozíků Permobil).

Profil jízdy: Pokročilé



Pokročilé nastavení:

Povolení analogového tlačítka: Můžete povolit nebo zakázat použití analogového tlačítka, v tomto případě snímáče opěrky hlavy.

Prahová stupnice analogového tlačítka: Zde můžete v reálném čase sledovat hodnotu snímáče opěrky hlavy při jeho stisknutí. To vám pomůže nastavit pohodlnou citlivost tak, že jednoduše uchopíte bílý knoflík a posunete jej do střední průměrné hodnoty tlaku, která se zobrazí po 1-3 stisknutích snímáče opěrky hlavy. Bílý knoflík můžete také postupně posouvat nahoru a dolů pomocí tlačítek + a -. Značky měření (červené šipky) můžete resetovat pomocí tlačítka *Resetovat měření*.

Pátý spínač:

Chcete-li používat snímáče gest jako pátý spínač, zaškrtněte tuto možnost.

DŮLEŽITÉ UPOZORNĚNÍ: Pokud jste pro pátý spínač nastavili funkci vypnutí vozíku, ale chcete se vyhnout náhodnému vypnutí kolesa podržením gesta obličeje nebo mrknutím, měli byste v našem systému v nastavení zařízení Omni prodloužit délku stisku ("dlouhé stisknutí vypnutí").

Parametry rozpoznávání gest:

Naklonění dozadu: Zde můžete nastavit zpoždění pro gesto couvání (tj. dobu, která uplyne mezi nakloněním hlavy dozadu a začátkem couvání vozíku).

Dlouhé, nejméně citlivější

Dlouhé, méně citlivější

Normální

Krátké, méně citlivé

Krátký, nejméně citlivější

Nouzová brzda: Zde můžete nastavit citlivost nouzové brzdy. Funkce nouzové brzdy zajistí, že se vozík zastaví, když dojde k příliš rychlému náklonu hlavy dozadu (např. v důsledku nárazu).

Velmi citlivé: nouzové zastavení se spustí v případě pomalejšího pohybu hlavy dozadu.

Citlivý: nouzové zastavení se spustí v případě rovnoměrného pohybu hlavy dozadu.

Normální: nouzové zastavení se spustí v případě rychlého pohybu hlavy dozadu.

Necitlivé: nouzové zastavení se spustí v případě rychlého a dlouhého pohybu hlavy dozadu.

SWITCH-IT® VIGO DRIVE

Velmi necitlivé: nouzové zastavení se spustí v případě velmi rychlého a dlouhého pohybu hlavy dozadu.



Profil jízdy: Jízda rovně

Zde si můžete přizpůsobit parametry jízdy vpřed a vzad podle svých schopností a dosáhnout tak pohodlného a bezpečného stylu jízdy.

Nastavení vlastností jízdy

Zpřítň chod vpřed: tuto možnost zaškrtněte, pokud chcete jet vpřed nakloněním hlavy dozadu a couvat nakloněním hlavy dopředu.

Jízda vzad:

SWITCH-IT® VIGO DRIVE

Pokud zaškrtnete políèko **Pøehrát zvuk pøi couvání** , ozve se vám zvuková zpìtná vazba, jakmile aktivujete režim couvání, krátce pøedtím, než zaènete couvat. To pomáhá zabránit náhodnému couvání a také upozorùuje ostatní.

Pokud dáváte pøednost samotnému zvuku zaøízení Link, doporuèujeme vypnout zpìtnou zvukovou vazbu v softwaru PG.

Nastavení rozsahu pohybu vpřed

Zde mùžete nastavit rozsah, v jakém chcete hlavu naklonit, aby se vozík pohyboval dopøedu.

K dispozici je interaktivní displej, který vám pomùže nastavit správné úhly pro tento rozsah. Aby displej fungoval správnì, nastavte nejprve støední polohu hlavy. Slouží pouze pro ùèely zobrazení, nebude se ukládat. Snažte se polohovat hlavu tak, jak byste ji polohovali pøi jízdì. Jakmile najdete pohodlný støed pro své pohyby, kliknite na tlačítko **Nastavit støed** .

Poté **vyzkoušejte** pohyb, pøi kterém se cítíte pohodlnì pro jízdu vpøed. Ujistite se, že máte pøehled o prostøedí. Až najdete pohodlný a bezpečný rozsah, zkontrolujte, kde je rùžová èára v koncové poloze. Vaše asistence musí **pøetáhnout a nastavit knoflík** do tohoto úhlu.

Nastavení dopředného bezpečnostního limitu

Zde mùžete nastavit maximální limit pro naklání hlavy. Nad tímto úhlem zabrání Link vozíku v pohybu vpøed a funguje jako nouzové zastavení. Mezi maximálním úhlem pro jízdu vpøed a bezpečnostním limitem systém jednoduše ignoruje pohyby.

Úhel **si** mùžete **vyzkoušet** naklonìním hlavy.

Støedovou polohu hlavy mùžete obnovit pomocí tlačítka **Nastavit støed**.

Jakmile najdete vhodný úhel, mùže váš asistent **pøetáhnout knoflík a nastavit jej** do správné **polohy**.

Nastavení rozsahu pohybu vzad

SWITCH-IT® VIGO DRIVE

Zde můžete nastavit rozsah, ve kterém chcete hlavu naklonit, aby se vozík pohyboval vzad.

K dispozici je interaktivní displej, který vám pomůže nastavit správné úhly pro tento rozsah. Aby displej fungoval správně, nastavte nejprve střední polohu hlavy.

Slouží pouze pro účely zobrazení, nebude se ukládat. Snažte se polohovat hlavu tak, jak byste ji polohovali při jízdě. Jakmile najdete pohodlný střed pro své pohyby, klikněte na tlačítko **Nastavit střed**.

Poté **vyzkoušejte** pohyb, při kterém se cítíte pohodlně při jízdě vzad. Ujistěte se, že máte přehled o prostředí. Až najdete pohodlný a bezpečný rozsah, zkontrolujte, kde je ružová čára v koncové poloze. Vaše asistence musí **přetáhnout a nastavit knoflík** do tohoto úhlu.

Nastavení bezpečnostního limitu pro jízdu dozadu

Zde můžete nastavit maximální limit pro naklání hlavy. Při překročení tohoto úhlu zabrání Link vozíku v pohybu dozadu a funguje jako nouzové zastavení. Mezi maximálním úhlem pro jízdu vpřed a bezpečnostním limitem systém jednoduše ignoruje pohyby.

Úhel **si** můžete **vyzkoušet** nakloněním hlavy.

Středovou polohu hlavy můžete obnovit pomocí tlačítka **Nastavit střed**.

Nastavení mrtvé zóny nízké rychlosti

Mrtvé zóny jsou jednoduše oblasti, ve kterých systém nebude reagovat na pohyby vaší hlavy. Protože úhly hlavy jsou úměrné rychlosti jízdy, lze si představit, že reakce na zatáčení by se měla při vyšších rychlostech snížit, zatímco pomalá jízda s malými pohyby hlavy vyžaduje větší citlivost, aby se dosáhlo vyšší manévrovatelnosti.

Pomalá zóna je rozsah, ve kterém nechcete, aby vozík reagoval na malé pohyby vaší hlavy, když používáte vozík s pomalou nebo střední rychlostí vázanou na menší úhly hlavy vlevo/vpravo. V tomto rozsahu nejsou směrové signály. Při nastavování této zóny berte v úvahu jízdu po ne zcela hladkém povrchu.

SWITCH-IT® VIGO DRIVE

Veďte prosím na vřdomř, ře nastavenřm třto hodnoty se také nastavř minimřlnř hodnota vysokorychlostnř mrtvř zřny, protože pohyb maximřlnř rychlostř vyřaduje vřřř toleranci pro pohyby hlavy.

Nastavení vysokorychlostní mrtvé zóny

Vysokorychlostní mrtvá zóna je rozsah, ve kterém nechcete, aby vozík reagoval na malé pohyby vaší hlavy, když používáte vozík s maximální nebo téměř maximální rychlostí vázanou na větší úhly hlavy vlevo a vpravo, když vozík dosáhne téměř maximální rychlosti svého aktuálního profilu. Opět se jedná o rozsah, ve kterém nejsou směrové signály. Vzhledem k tomu, že pohyb maximální rychlostí vyžaduje vyšší toleranci pohybů hlavy, doporučujeme nastavit ji o něco vyšší než hodnotu mrtvé zóny pro pomalou rychlost. Při nastavování této zóny berte v úvahu jízdu po ne zcela hladkém povrchu.

Vezměte prosím na vědomí, že pokud chcete snížit hodnotu dále než na aktuální minimum, musíte nejprve snížit hodnotu mrtvé zóny nízké rychlosti.

Profil jízdy: Zatačení

Zde můžete nastavit osobní hodnoty pro odbočování vlevo a vpravo při jízdě podle svých schopností, abyste dosáhli pohodlného a bezpečného stylu jízdy.

Nastavení odbočení vpravo

Zde můžete nastavit rozsah, v jakém chcete hlavu naklonit, aby se vozík otočil doprava.

K dispozici je interaktivní displej, který vám pomůže nastavit správné úhly pro tento rozsah. Aby displej fungoval správně, nastavte nejprve střední polohu hlavy. Slouží pouze pro účely zobrazení, nebude se ukládat. Snažte se polohovat hlavu tak, jak byste ji polohovali při jízdě. Jakmile najdete pohodlný střed pro své pohyby, klikněte na tlačítko **Nastavit střed**.

Poté **vyzkoušejte** pohyb, při kterém se cítíte pohodlně při zatažení doprava. Ujistěte se, že máte přehled o prostředí. Až najdete pohodlný a bezpečný rozsah, zkontrolujte, kde je ružová čára v koncové poloze. Vaše asistence musí **přetáhnout a nastavit knoflík** do tohoto úhlu.

Nastavení bezpečnostního limitu doprava

Zde můžete nastavit maximální limit pro naklápění hlavy doprava, aby se zabránilo tomu, že vozík bude pokračovat v pohybu, když nakloníte hlavu více, než je povoleno tímto nastavením. Vozík se zastaví, pokud k tomu nikdy dojde. Mezi maximálním úhlem naklonění doprava a bezpečnostním limitem systém pohyb jednoduše ignoruje.

Úhel **si** můžete **vyzkoušet** nakloněním hlavy.

Středovou polohu hlavy můžete obnovit pomocí tlačítka **Nastavit střed**.

Jakmile najdete vhodný úhel, může váš asistent **přetáhnout knoflík a nastavit jej** do správné **polohy**.

Nastavení odbočení vlevo

Zde můžete nastavit rozsah, v jakém chcete hlavu naklonit, aby se vozík otočil doleva.

SWITCH-IT® VIGO DRIVE

K dispozici je interaktivní displej, který vám pomůže nastavit správné úhly pro tento rozsah. Aby displej fungoval správně, nastavte nejprve střední polohu hlavy. Slouží pouze pro účely zobrazení, nebude se ukládat. Snažte se polohovat hlavu tak, jak byste ji polohovali při jízdě. Jakmile najdete pohodlný střed pro své pohyby, klikněte na tlačítko **Nastavit střed**.

Poté **vyzkoušejte** pohyb, při kterém se cítíte pohodlně při odbočování doleva. Ujistěte se, že máte přehled o prostředí. Až najdete pohodlný a bezpečný rozsah, zkontrolujte, kde je ružová čára v koncové poloze. Vaše asistence musí **přetáhnout a nastavit knoflík** do tohoto úhlu.

Nastavení bezpečnostního limitu vlevo

Zde můžete nastavit maximální limit pro naklonění hlavy, aby se zabránilo tomu, že židle bude pokračovat v pohybu, když nakloníte hlavu více, než je povoleno tímto nastavením. Vozík se zastaví, pokud k tomu nikdy dojde. Mezi maximálním úhlem naklonění vlevo a bezpečnostním limitem systém pohyb jednoduše ignoruje.

Úhel **si** můžete **vyzkoušet** nakloněním hlavy.

Středovou polohu hlavy můžete obnovit pomocí tlačítka **Nastavit střed**.

Nastavení mrtvé zóny nízké rychlosti

Mrtvé zóny jsou jednoduše oblasti, ve kterých systém nebude reagovat na pohyby vaší hlavy. Pro otáčení vozíku na místě je třeba ignorovat pohyby hlavy dopředu/dozadu v rozsahu úhlů hlavy.

Mrtvá zóna pomalé rychlosti je rozsah, ve kterém nechcete, aby vozík reagoval na malé pohyby vaší hlavy, když používáte vozík pomalou nebo střední rychlostí. Při nastavování této zóny berte v úvahu jízdu po ne zcela hladkém povrchu.

Vezměte prosím na vědomí, že nastavením této hodnoty se také nastaví minimální hodnota vysokorychlostní mrtvé zóny, protože pohyb maximální rychlostí vyžaduje vyšší toleranci pro pohyby hlavy.

Nastavení vysokorychlostní mrtvé zóny

Vysokorychlostní mrtvá zóna je rozsah, ve kterém nechcete, aby vozík reagoval na malé pohyby vaší hlavy, když používáte vozík s maximální nebo téměř maximální rychlostí vázanou na větší úhly hlavy, když židle dosáhne téměř maximální rychlosti

SWITCH-IT® VIGO DRIVE

svého aktuálního profilu. Opít se jedná o rozsah, ve kterém nejsou směrové signály. Vzhledem k tomu, že pohyb maximální rychlostí vyžaduje vyšší toleranci pohybů hlavy, doporučujeme nastavit ji o něco vyšší než hodnotu mrtvé zóny pro pomalou rychlost. Při nastavování této zóny berte v úvahu jízdu po ne zcela hladkém povrchu.

Vezměte prosím na vřdomí, že pokud chcete snížit hodnotu dále než na aktuální minimum, musíte nejprve snížit hodnotu mrtvé zóny nízké rychlosti.

Aplikování nastavení

Při změně jakéhokoli nastavení vám aplikace nabídne 2 možnosti:

Můžete je **uložit** (*Aplikovat*) nebo **se můžete vrátit do** stavu, který jste naposledy uložili na Link (*Vrátit na Link*).

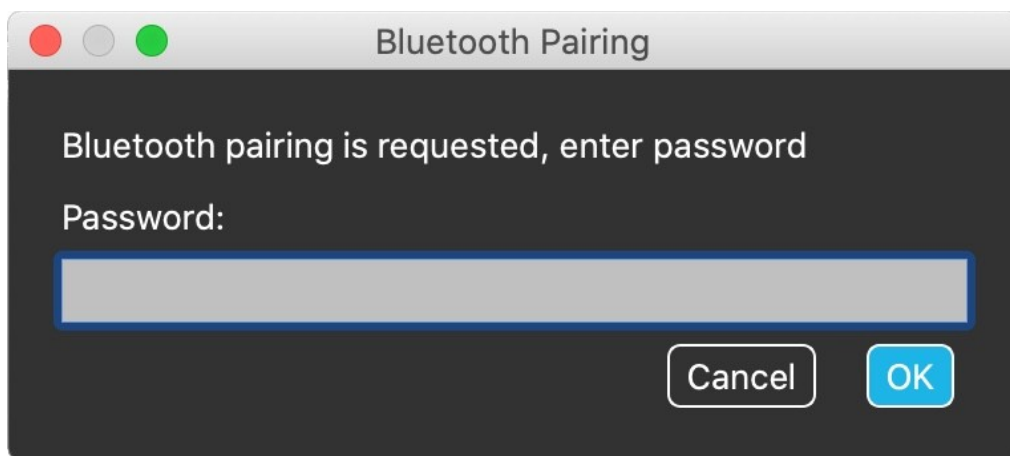
Po provedení změn si můžete je vyzkoušet na vozíku, a pokud s nimi nejste spokojeni, můžete kdykoli **Resetovat** všechna nastavení: můžete si vybrat nejen výchozí nastavení, ale nabízíme i 4 různá tovární nastavení, z nichž si můžete vybrat podle svých schopností: **Omezený**, **Velmi omezený** (omezený rozsah pohybů), **Normální** (výchozí) a **Demo** (pro předvedení Switch-It® Vigo Head Drive).

Sít'

Sít': Párování

K PROVEDENÍ TOHOTO ÚKOLU BUDETE POTŘEBOVAT ASISTENTA.

Vaše zařízení již byla spárována z výroby, ale pokud se některé z vašich zařízení



resetuje nebo z jakéhokoli důvodu "zapomene" svá párovací data, zobrazí se v aplikaci Switch-It® Vigo Drive následující vyskakovací okno:

V takovém případě je třeba hardwarový klíč Dongle a zařízení Cubo znovu spárovat, což lze snadno provést zadáním párovacího kódu zobrazeného na displeji zařízení Cubo. Po stisknutí tlačítka OK se hardwarový klíč a zařízení Cubo spárují a síť se vrátí do normálního režimu.

Upozorňujeme, že aby byl proces párování úspěšný, musí být jednotka Switch-It® Vigo Drive spuštěna!

Sít': Přepínání na mapě kanálů

Pokud má uživatel v systému připojena alespoň následující zařízení: Link, Cubo, Vigo a Dongle (tj. možnost používat "režim jízdy" nebo "režim myši"), pak mohou přepínat mezi režimy, které tato zařízení poskytují, dlouhým stisknutím (1-5 sekund) snímače opěrky hlavy (přepínání v mapě kanálů).

Na displeji zařízení Cubo se zobrazí aktuální režim (např.: jízda LINK, MOUSE).