

NOW TECHNOLOGIES LTD

Productdocumentatie

Switch-It® Vigo Drive Help

(v2.3 15 januari 2023) offline versie

Inhoudsopgave

Aanbevelingen	4
Navigatie	5
Navigatie: Help	
.....	
5	
Navigatie: Hoofdmenu	
.....	
5	
Netwerkstatus	6
U hebt de meeste informatie op deze pagina nodig wanneer u contact opneemt met de klantenservice.	6
Dongle	6
Headset	7
Cubo	7
Link	7
Drive-profiel	9
Drive-profiel: Algemeen	
.....	
10	
Drive-profiel: Geavanceerd	
.....	
12	
Drive-profiel: Rechtdoor rijden	
.....	
15	
Eigenschappen van de aandrijving instellen	15
Voorwaarts bewegingsbereik instellen	16
Veiligheidslimiet voorwaarts instellen	16
Stel achterwaarts bewegingsbereik in	17
Achterwaartse veiligheidslimiet instellen	17
Deadzone voor trage snelheid instellen	17
Deadzone voor hoge snelheid instellen	19
Drive-profiel: Draaien	
.....	
20	
Set rechtsaf	20
Veiligheidsgrens naar rechts instellen	20
Set linksaf	20

GLORIEHULPMIDDELEN HELPEN

Veiligheidsgrens naar links instellen	21
Deadzone voor trage snelheid instellen	21
Deadzone voor hoge snelheid instellen	22
Instellingen toepassen	

.....
22

Het netwerk**23**

Netwerk: Koppeling

.....
23

Netwerk: Schakelen in kanaalkaart

.....
23

GLORIEHULPMIDDELEN HELPEN

Aanbevelingen

Wanneer u de Switch-It® Vigo Drive voor het eerst gebruikt, raden wij u aan uw Vigo headset te kalibreren door hem op een vlakke, stabiele ondergrond te plaatsen totdat u de juiste feedback van het display van de Cubo ziet.

Navigatie

Navigatie: Help



De Help-documentatie is altijd beschikbaar op elk scherm van de Switch-It® Vigo Drive-toepassing door op het Help-pictogram te klikken:

U kunt altijd naar elk deel van het document gaan door te scrollen of de inhoudsopgave bovenaan het document te gebruiken.



Navigatie: Hoofdmenu



U kunt altijd naar dit scherm terugkeren door op het logo van Now Technologies linksboven in schermte klikken.

Netwerkstatus - Hier vindt u altijd een actuele status van uw systeem, inclusief de versie nummers, het apparaat dat u momenteel met uw Vigo Headset bestuurt, de batterij- en kalibratiestatus.

Drive-profiel - Hier vind je verschillende opties om je rijervaring te personaliseren en te verbeteren en Drive-profielen (Link Profiles) in te stellen. Bijvoorbeeld: tremorfilter, bewegingshoeken van het hoofd voor het vooruitgaan, achteruitgaan en draaien, veiligheidslimieten voor uw hoofdbewegingen, enz.


GyroSet Status


📶
Dongle

Version: 1.4.21.470-N
 HW Version: 2.0
 Serial: 2020-19-000-0116
 Revision: 162
 Brand ID: NowTech

📶
Headset


Version: 1.11.13.117-N
 HW Version: 1.4
 Serial: 2020-30-000-0001
 Revision: 108
 Status: passive
 Controls: Link Drive
 BrandID: NowTech
 Battery: 90%

📶
Cubo

Version: 2.2.23.591-N
 HW Version: 1.4
 Serial: 2020-44-000-0001
 Revision: 108
 BrandID: Invalid

📶
Link

Version: 1.5.5.1771-N
 HW Version: 2.4
 Serial: GL20060018
 Revision: 161



Back
Reset

Netwerkstatus

U hebt de meeste informatie op deze pagina nodig wanneer u contact opneemt met de klantenservice.

Dongle

Versie, **HW-versie** en **revisienummers** zijn allemaal indicatoren van de versie van uw dongle. U hebt deze informatie nodig wanneer u contact opneemt met de klantenservice.

Serial is de unieke identificatie van uw dongle. U hebt deze ID ook nodig wanneer u contact opneemt met de klantenservice.

Brand ID geeft aan welke functies beschikbaar zijn op uw toestel. Als er "NowTech" staat, zijn alle functies beschikbaar.

GLORIEHULPMIDDELEN HELPEN

Headset

Versie, HW-versie en **revisienummers** zijn allemaal indicatoren van de versie van uw Headset. U hebt deze informatie nodig wanneer u contact opneemt met de klantenservice.

Serial is de unieke identificatie van uw dongle. U hebt deze ID ook nodig wanneer u contact opneemt met de klantenservice.

Status laat zien of de bediening momenteel actief, passief of losgekoppeld is.

Het **Controle** veld laat zien welk apparaat uw Headset op een bepaald moment bedient.

Brand ID geeft aan welke functies beschikbaar zijn op uw toestel. Als er "NowTech" staat, zijn alle functies beschikbaar.

Batterij laat zien tot welk niveau de batterij van uw Headset is opgeladen.

De grote geanimeerde headset op het scherm imiteert de beweging van uw headset, zodat u de betrouwbaarheid van de bewegingstracking kunt controleren.

Door te klikken op de knop Reset in de rechterbenedenhoek kunt u de weergegeven informatie vernieuwen.

Cubo

Versie, HW-versie en **revisienummers** zijn allemaal indicatoren van de versie van Cubo. U hebt deze informatie nodig wanneer u contact opneemt met de klantenservice.

Serial is de unieke identificatie van uw dongle. U hebt deze ID ook nodig wanneer u contact opneemt met de klantenservice.

Brand ID geeft aan welke functies beschikbaar zijn op uw toestel. Als er "NowTech" staat, zijn alle functies beschikbaar.

Link

Versie, HW-versie en **revisienummers** zijn allemaal indicatoren van de versie van Link. U hebt deze informatie nodig wanneer u contact opneemt met de klantenservice.

Serial is de unieke identificatie van uw dongle. U hebt deze ID ook nodig wanneer u contact opneemt met de klantenservice.

GLORIEHULPMIDDELEN HELPEN

Drive-profiel

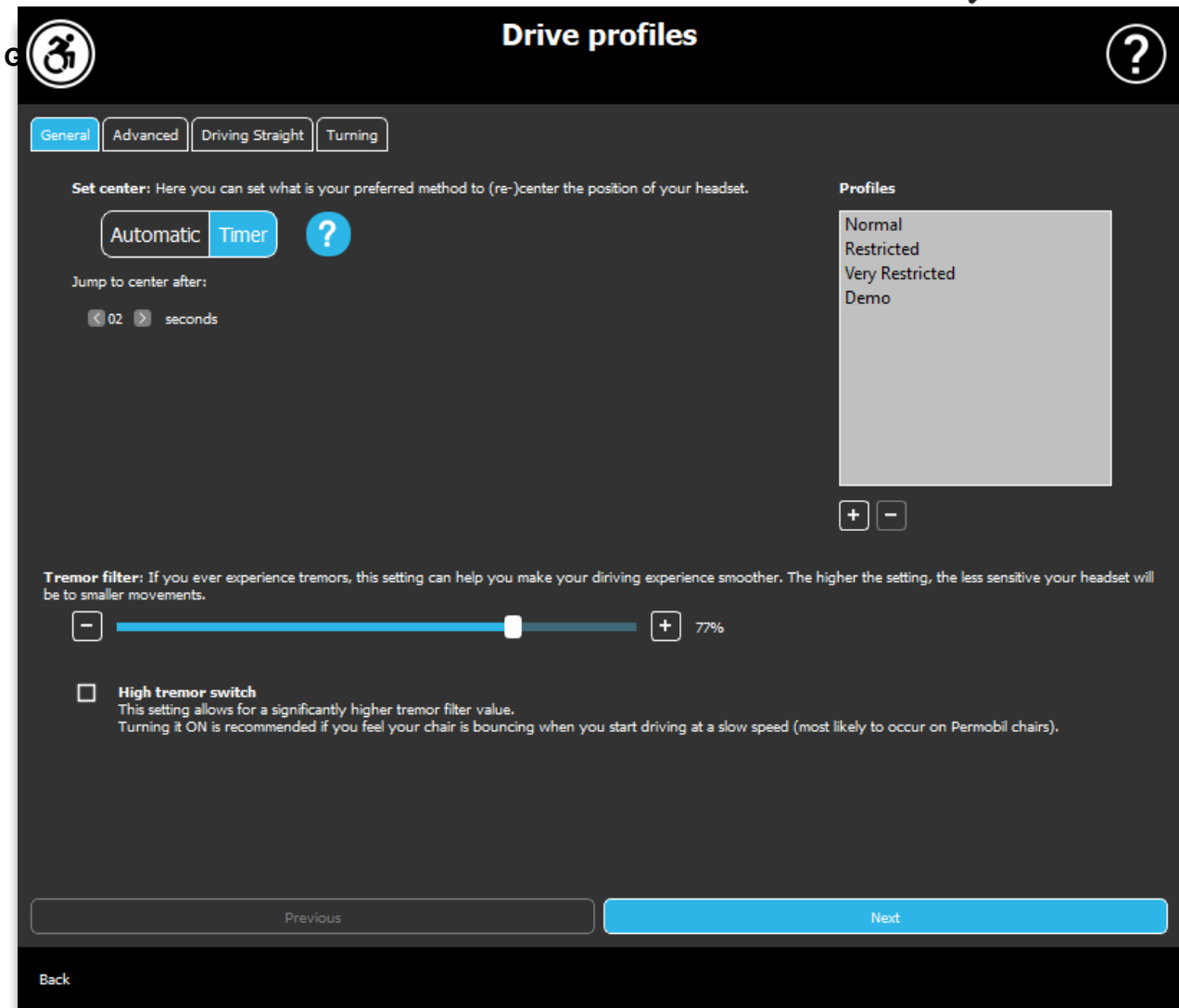
U HEEFT EEN ASSISTENT NODIG OM DEZE TAAK TE VOLBRENGEN.

Hier kunt u uw persoonlijke voorkeuren instellen voor het besturen van uw stoel met Link. Wij raden u sterk aan alle instellingen in een veilige omgeving uit te proberen.

Tijdens de eerste installatie zullen wij u door de aanbevolen stappen leiden. Als u de instellingen later wilt wijzigen, hebt u toegang tot elke optie die u wilt wijzigen.

BELANGRIJKE OPMERKING: Om u in staat te stellen veilig te experimenteren met instellingen zonder het risico te lopen dat alle parameters verkeerd staan, bieden wij een functie om uw instellingen te kunnen opslaan voordat u ze wijzigt. Lees hierover verderop in het hoofdstuk **Veilig experimenteren met instellingen**.

Als u de gewenste instellingen wilt uitproberen, moet u op de toets *Toepassen* drukken en terugkeren naar het hoofdmenu. U kunt het rijden niet starten terwijl u in het menu Drive-profiel bent.



Drive-profiel: Algemeen

Kalibratie modus

Automatisch: Na het starten van het rijden door de hoofsteunsensor kort in te drukken, activeert deze instelling het rijden pas wanneer u met uw hoofd een comfortabel nulpunt bereikt en dit vasthoudt.

Timer: Bij een korte druk op de hoofsteunsensor krijgt u een geselecteerde hoeveelheid tijd in de vorm van een aftelling om uw hoofd naar het midden te bewegen om uw nulpunt in te stellen.

Spring naar nulpunt na: u kunt instellen hoeveel seconden (elk gemarkeerd door een piepgeluid van de Link) er moeten verstrijken tot u uw hoofd comfortabel kunt centreren.

GLORIEHULPMIDDELEN HELPEN

Profielen venster:

In dit gebied ziet u de standaard fabrieksprofielen die met de software worden meegeleverd. U kunt deze niet wissen, maar wel wijzigen en opslaan.

Bij het starten van de software worden de huidige Drive-instellingen en waarden van uw Link gelezen. U kunt ervoor kiezen deze instellingen op te slaan door op de plusknop (+) linksonder in het venster Profielen te drukken.

Door een nieuw, aangepast profiel aan te maken, kunt u het profiel een naam geven of u kunt het aan Switch-It® Vigo Drive overlaten om het een algemene naam te geven, zoals 'Profiel 1' door in het pop-upvenster op OK te drukken.

U kunt uw aangepaste profielen te allen tijde wissen door op de min (-) toets te drukken.

Als u in de rechterbenedenhoek van het hoofdvenster een knop "Reset" ziet, betekent dit dat het geselecteerde profiel is gewijzigd sinds het werd aangemaakt. Door op deze knop te drukken kun je hem terugzetten naar de fabrieksinstellingen.

Tremor filter:

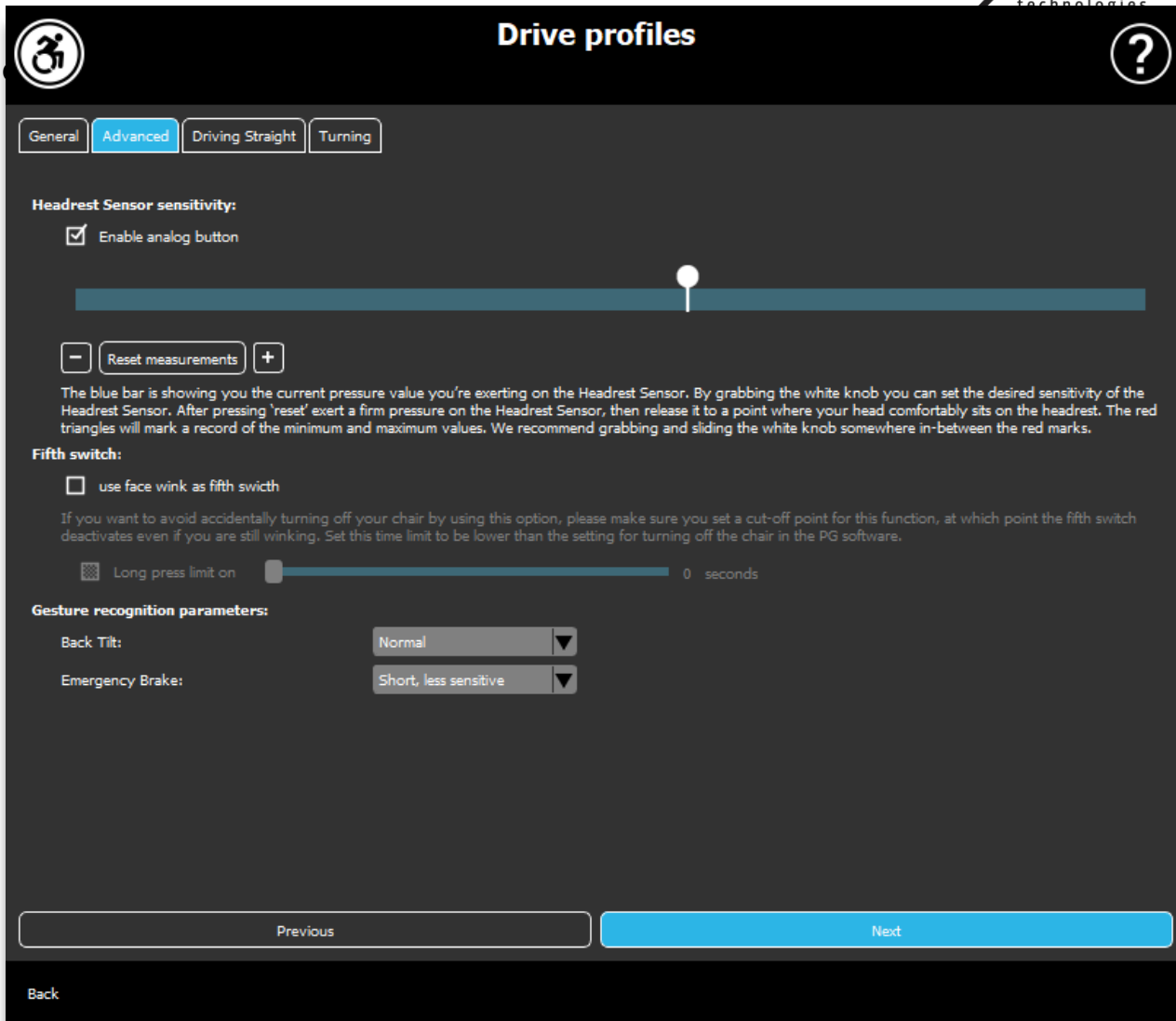
U kunt de tolerantie van de headset voor trillingen en onwillekeurige bewegingen aanpassen. Het filter moet evenredig met de amplitude van de trillingen worden ingesteld. Het wijzigen van deze instelling beïnvloedt de reactietijd van uw headset.

Als u een kleine vertraging ervaart tussen hoofdbeweging en aandrijving, probeer dan de versnelling van de stoel dienovereenkomstig aan te passen.

Hoge tremor schakelaar:

Als u dit vakje aanvinkt, wordt uw basis tremorwaarde aanzienlijk hoger.

Aanzetten is aan te bevelen als u het gevoel hebt dat uw stoel stuitert wanneer u met lage snelheid gaat rijden (meestal bij Permobil-stoelen).



Drive-profiel: Geavanceerd

Geavanceerde instellingen:

Analoge knop inschakelen: U kunt het gebruik van een analoge knop in- of uitschakelen. Deze knop wordt gebruikt voor de kalibratie van de nulpositie

Analoge knop drempelwaarde schaal: Hier kunt u de waarde van uw hoofdsensoren in real time volgen wanneer hij wordt ingedrukt. Zo kunt u een comfortabele gevoeligheid instellen door de witte knop vast te pakken en naar het midden te schuiven van de gemiddelde drukwaarde die u ziet na 1-3 keer drukken op de hoofdsensoren.

U kunt de witte knop ook stapsgewijs omhoog en omlaag bewegen met de + en - knoppen.

U kunt de meetmarkeringen (rode pijlen) resetten met de toets *Reset* metingen.

GLORIEHULPMIDDELEN HELPEN

Vijfde schakelaar

Om de gebarensensor als vijfde schakelaar te kunnen gebruiken, vinkt u deze optie aan.

BELANGRIJKE OPMERKING: Als u een uitschakelfunctie voor de Vijfde schakelaar hebt ingesteld, maar u wilt voorkomen dat uw stoel per ongeluk wordt uitgeschakeld door een vastgehouden gezichtsgebaar of knipoog, moet u de duur van het indrukken in ons systeem in de instellingen van de Omni verhogen ('lang indrukken uitschakelen').

Gebaarherkenningsparameters:

Achterover kantelen van het hoofd: U kunt hier de vertraging voor het omkeergebaar instellen (d.w.z. de tijd die verstrijkt tussen het moment dat u uw hoofd achterover kantelt en de stoel begint om te keren).

Lange, meest gevoelige

Lang, gevoeliger

Normaal

Kort, minder gevoelig

Kort, meest gevoelig

Noodrem: Hier kunt u de gevoeligheid van uw noodrem instellen. De noodrem zorgt ervoor dat de stoel stopt wanneer uw hoofd te snel achterover kantelt (bijvoorbeeld door een botsing).

Zeer gevoelig: de noodstop treedt in werking bij een langzamere achterwaartse hoofdbeweging.

Gevoelig: noodstop treedt in werking bij een gestage achterwaartse hoofdbeweging.

Normaal: de noodstop treedt in werking bij een snelle achterwaartse hoofdbeweging.

Ongevoelig: de noodstop treedt in werking bij een snelle en lange achterwaartse hoofdbeweging.

GLORIEHULPMIDDELEN HELPEN

Zeer ongevoelig: de noodstop treedt in werking bij een zeer snelle en lange achterwaartse hoofdbeweging.



Drive-profiel: Rechtdoor rijden

Hier kunt u de parameters voor vooruit en achteruit rijden aanpassen aan uw capaciteiten om een comfortabele en veilige rijstijl te bereiken.

Eigenschappen van de aandrijving instellen

Achteruit rijden: vink dit aan dit als u vooruit wilt rijden door uw hoofd naar achteren te kantelen en achteruit te rijden door uw hoofd naar voren te kantelen.

Achteruit:

Als u het vakje **Geluid afspelen bij achteruitrijden** aanvinkt, krijgt u een audiofeedback zodra u de achteruitrijmodus activeert, kort voordat u daadwerkelijk

GLORIEHULPMIDDELEN HELPEN

achteruitgaat. Dit helpt om per ongeluk achteruitrijden te voorkomen en waarschuwt ook anderen.

Wij raden u aan de omkeerbare audiofeedback in de PG-software uit te schakelen als u liever alleen het geluid van de Link gebruikt.

Voorwaarts bewegingsbereik instellen

Hier kunt u het bereik instellen waarin u uw hoofd wilt kantelen om de stoel naar voren te laten bewegen.

Wij bieden een interactieve display om u te helpen de juiste hoeken voor dit bereik in te stellen. Voor een goede werking van het display moet u eerst een centrale positie voor uw hoofd instellen. Dit is alleen voor weergave, het wordt niet opgeslagen. Probeer uw hoofd zo te houden als tijdens het rijden. Wanneer u een comfortabel centrum voor uw bewegingen hebt gevonden, klikt u op de knop **nulpunt instellen**.

Probeer daarna de beweging waarin je je comfortabel voelt om vooruit te rijden. Zorg dat je de omgeving goed in de gaten kunt houden. Wanneer u een comfortabel en veilig bereik hebt gevonden, controleert u waar de roze lijn zich bevindt bij de eindpositie. Vervolgens kunt u **de knop** naar die hoek slepen en positioneren.

Veiligheidslimiet voorwaarts instellen

Hier kunt u een maximumgrens instellen voor het kantelen van het hoofd. Boven deze hoek gaat de Link verhinderen dat de stoel rijdt en fungeert hij als noodstop. Tussen de maximale hoek voor vooruit rijden en de veiligheidslimiet zal het systeem bewegingen interpreteren als een maximaal rijcommando.

Je kunt de hoek **proberen** door je hoofd te kantelen.

U kunt de centrale positie van uw hoofd opnieuw instellen met de knop **Nulpunt instellen**.

Wanneer u de juiste hoek hebt gevonden, kunt u **de knop** daarheen slepen en positioneren.

Stel achterwaarts bewegingsbereik in

GLORIEHULPMIDDELEN HELPEN

Hier kunt u het bereik instellen waarin u uw hoofd wilt kantelen om de stoel achteruit te laten rijden.

Wij bieden een interactieve display om u te helpen de juiste hoeken voor dit bereik in te stellen. Voor een goede werking van het display moet u eerst een centrale positie voor uw hoofd instellen.

Dit is alleen voor weergave, het wordt niet opgeslagen. Probeer uw hoofd zo te houden als tijdens het rijden. Wanneer u een comfortabel centrum voor uw bewegingen hebt gevonden, klikt u op de knop **Nulpunt instellen**.

Probeer daarna de beweging waarin je je comfortabel voelt om achteruit te rijden. Zorg dat je de omgeving goed in de gaten kunt houden. Wanneer u een comfortabel en veilig bereik hebt gevonden, controleert u waar de roze lijn zich bevindt bij de eindpositie. Vervolgens kunt u **de knop** naar die hoek slepen en positioneren.

Achterwaartse veiligheidslimiet instellen

Hier kunt u een maximumgrens instellen voor het kantelen van het hoofd. Boven deze hoek gaat de Link voorkomen dat de stoel achterwaarts beweegt en fungeert hij als noodstop. Tussen de maximale hoek voor vooruit rijden en de veiligheidslimiet zal het systeem bewegingen interpreteren als een maximaal rijcommando.

Je kunt de hoek **proberen** door je hoofd te kantelen.

U kunt de centrale positie van uw hoofd opnieuw instellen met de knop **Nulpunt instellen**.

Deadzone voor trage snelheid instellen

Deadzones zijn gebieden waar het systeem geen actie zal ondernemen op uw hoofdbewegingen. Aangezien hoofdhoeken evenredig zijn met de snelheid van de stoel, kan men zich voorstellen dat de reactie op bochten bij hogere snelheden moet afnemen, terwijl bij langzaam rijden met kleine hoofdbewegingen een grotere gevoeligheid nodig is om een grotere wendbaarheid te bereiken.

Deadzone voor trage snelheid is het bereik waarbinnen u niet wilt dat de stoel reageert op de kleine bewegingen van uw hoofd wanneer u uw stoel gebruikt met langzame of gemiddelde snelheid gekoppeld aan kleinere links-rechts hoofdhoeken. Dit is het bereik waarbinnen geen sturbewegingen worden

GLORIEHULPMIDDELEN HELPEN

geïnterpreteerd. Denk er bij het instellen van deze zone aan om op een niet perfect gladde ondergrond te rijden.

Merk op dat de instelling van deze waarde ook de minimumwaarde van de deadzone bij hoge snelheid vastlegt, aangezien bewegen met maximale snelheid een grotere tolerantie voor hoofdbewegingen vereist.

GLORIEHULPMIDDELEN HELPEN

Deadzone voor hoge snelheid instellen

De deadzone bij hoge snelheid is het bereik waarbinnen u niet wilt dat de stoel reageert op de kleine bewegingen van uw hoofd wanneer u uw stoel gebruikt met maximale of bijna maximale snelheid gekoppeld aan grotere links-rechts hoeken van het hoofd wanneer de stoel in de buurt komt van de maximale snelheid van zijn huidige profiel. Ook dit is het bereik waarbinnen geen sturbewegingen worden geïnterpreteerd. Aangezien het bewegen met maximale snelheid een grotere tolerantie voor hoofdbewegingen vereist, raden wij aan deze iets hoger in te stellen dan de deadzone waarde voor lage snelheid. Denk er bij het instellen van deze zone aan om op een niet perfect gladde ondergrond te rijden.

Als u de waarde verder wilt verlagen dan het huidige minimum, moet u eerst de deadzone voor langzame snelheid verlagen.

GLORIEHULPMIDDELEN HELPEN

Drive-profiel: Draaien

Hier kunt u de persoonlijke waarden voor links- en rechts afslaan tijdens het rijden instellen overeenkomstig uw capaciteiten om een comfortabele en veilige rijstijl te bereiken.

Rechtsaf instellen

Hier kunt u het bereik instellen waarin u uw hoofd wilt kantelen om de stoel naar rechts te laten draaien.

Wij bieden een interactieve display om u te helpen de juiste hoeken voor dit bereik in te stellen. Voor een goede werking van het display moet u eerst een centrale positie voor uw hoofd instellen. Dit is alleen voor weergave, het wordt niet opgeslagen. Probeer uw hoofd zo te houden als tijdens het rijden. Wanneer u een comfortabel nulpunt voor uw bewegingen hebt gevonden, klikt u op de knop

Nulpunt instellen.

Daarna **probeer je** de beweging waarin je je comfortabel voelt om rechtsaf te slaan. Zorg dat je de omgeving goed in de gaten kunt houden. Wanneer u een comfortabel en veilig bereik hebt gevonden, controleert u waar de roze lijn zich bevindt bij de eindpositie. U kunt vervolgens **de knop** naar die hoek slepen en positioneren.

Veiligheidsgrens naar rechts instellen

Hier kunt u een maximumgrens voor het kantelen van het hoofd naar rechts instellen om te voorkomen dat de stoel de beweging aanhoudt wanneer u uw hoofd meer kantelt dan deze instelling toestaat. De stoel zal stoppen als het ooit gebeurt. Tussen de maximale kantelhoek naar rechts en de veiligheidslimiet zal het systeem de beweging gewoon negeren.

Je kunt de hoek **proberen** door je hoofd te kantelen.

U kunt de centrale positie van uw hoofd opnieuw instellen met de knop **Nulpunt instellen.**

Wanneer u de juiste hoek hebt gevonden, kunt u **de knop** naar daar slepen en positioneren.

Set linksaf

GLORIEHULPMIDDELEN HELPEN

Hier kunt u het bereik instellen waarin u uw hoofd wilt kantelen om de stoel naar links te laten draaien.

Wij bieden een interactieve display om u te helpen de juiste hoeken voor dit bereik in te stellen. Voor een goede werking van het display moet u eerst een centrale positie voor uw hoofd instellen. Dit is alleen voor weergave, het wordt niet opgeslagen. Probeer uw hoofd zo te houden als tijdens het rijden. Wanneer u een comfortabel centrum voor uw bewegingen hebt gevonden, klikt u op de knop **Nulpunt instellen**.

Probeer daarna de beweging waarin je je comfortabel voelt om linksaf te slaan. Zorg dat je de omgeving goed in de gaten kunt houden. Wanneer u een comfortabel en veilig bereik hebt gevonden, controleert u waar de roze lijn zich bevindt bij de eindpositie. Vervolgens kunt u **de knop** naar die hoek slepen en positioneren.

Veiligheidsgrens naar links instellen

Hier kunt u een maximumgrens voor het kantelen van het hoofd instellen om te voorkomen dat de stoel de beweging aanhoudt wanneer u uw hoofd meer kantelt dan deze instelling toestaat. De stoel zal stoppen als het ooit gebeurt. Tussen de maximale kantelhoek naar links en de veiligheidslimiet zal het systeem de beweging gewoon negeren.

Je kunt de hoek **proberen** door je hoofd te kantelen.

U kunt de centrale positie van uw hoofd opnieuw instellen met de knop **Nulpunt instellen**.

Deadzone voor trage snelheid instellen

Deadzones zijn gebieden waar het systeem geen actie zal ondernemen op uw hoofdbewegingen. Om de stoel op zijn plaats te draaien moeten voorwaartse/achterwaartse hoofdbewegingen worden genegeerd binnen een bereik van hoofdhoeken.

Deadzone voor trage snelheid is het bereik waarbinnen u niet wilt dat de stoel reageert op de kleine bewegingen van uw hoofd wanneer u uw stoel met langzame of gemiddelde snelheid gebruikt. Denk er bij het instellen van deze zone aan om op een niet perfect gladde ondergrond te rijden.

GLORIEHULPMIDDELEN HELPEN

Merk op dat de instelling van deze waarde ook de minimumwaarde van de deadzone bij hoge snelheid vastlegt, aangezien bewegen met maximale snelheid een grotere tolerantie voor hoofdbewegingen vereist.

Deadzone voor hoge snelheid instellen

Deadzone bij hoge snelheid is het bereik waarbinnen u niet wilt dat de stoel reageert op de kleine bewegingen van uw hoofd wanneer u uw stoel gebruikt met maximale of bijna maximale snelheid gekoppeld aan grotere hoofdhoeken wanneer de stoel bijna de maximale snelheid van zijn huidige profiel bereikt. Ook dit is het bereik waarbinnen geen stuurbewegingen worden geïnterpreteerd. Aangezien het bewegen met maximale snelheid een grotere tolerantie voor hoofdbewegingen vereist, raden wij aan deze iets hoger in te stellen dan de deadzone waarde voor lage snelheid. Denk er bij het instellen van deze zone aan om op een niet perfect gladde ondergrond te rijden.

Als u de waarde verder wilt verlagen dan het huidige minimum, moet u eerst de deadzone voor langzame snelheid verlagen.

Instellingen toepassen

Wanneer u een instelling wijzigt, biedt de toepassing u 2 opties:

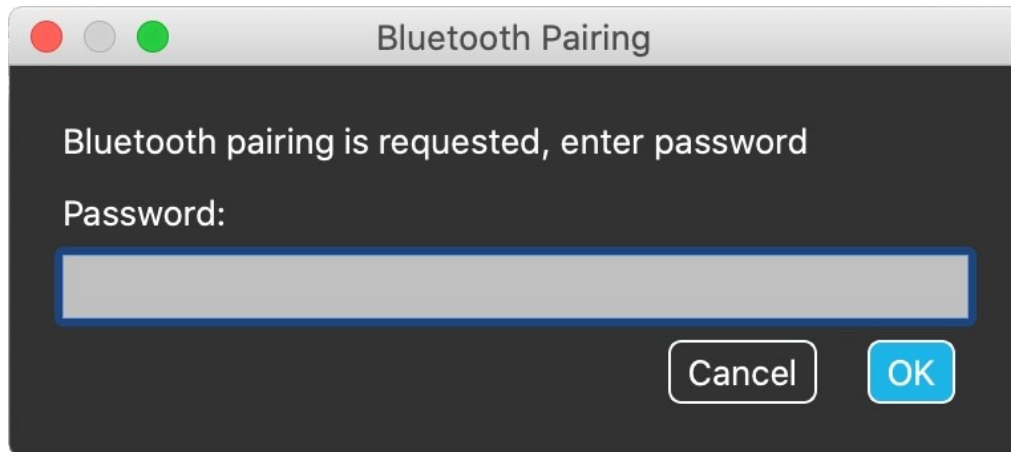
U kunt ze **opslaan** (*Apply*) of u kunt **terugkeren** naar een toestand die u het laatst op de Link hebt opgeslagen (*Revert to Link*).

Zodra u de wijzigingen hebt toegepast, kunt u ze uitproberen op uw stoel, en als u niet tevreden bent met deze instellingen, kunt u altijd alle instellingen **opnieuw instellen**: u kunt niet alleen de standaardinstellingen kiezen, maar wij bieden 4 verschillende fabrieksinstellingen waaruit u kunt kiezen, afhankelijk van uw mogelijkheden: **Beperkt**, **Zeer beperkt** (beperkt bewegingsbereik), **Normaal** (standaard) en **Demo** (om de Switch-It® Vigo Head Drive te demonstreren).

GLORIEHULPMIDDELEN HELPEN

Het netwerk

Netwerk: Koppeling



U HEEFT EEN ASSISTENT NODIG OM DEZE TAAK TE VOLBRENGEN.

Uw apparaten zijn al in de fabriek gekoppeld, maar als een van uw apparaten wordt gereset of om welke reden dan ook hun koppelingsgegevens 'vergeet', verschijnt het volgende pop-upvenster in de Switch-It® Vigo Drive:

In dat geval moeten de dongle en de Cubo opnieuw gekoppeld worden, wat eenvoudig kan gebeuren door de koppelcode in te voeren die op het scherm van de Cubo te zien is. Na een druk op OK zijn de dongle en de Cubo gekoppeld en is uw netwerk weer normaal.

Merk op dat de Switch-It® Vigo Drive moet draaien om het koppelingsproces te laten slagen!

Netwerk: Schakelen tussen rijden en muismodus

Als de gebruiker een systeem heeft met ten minste de volgende aangesloten apparaten: Link, Cubo, Vigo en Dongle (d.w.z. de mogelijkheid om "Drive-modus" of "muismodus" te gebruiken), dan kunnen zij schakelen tussen de modi die deze apparaten bieden door lang (1-5 seconden) op de Hoofdsteursensor te drukken

U ziet de huidige modus op het display van de Cubo (bijv: LINK drive, MOUSE).

**U KUNT OVERWEGEN UW MENING / FEEDBACK ACHTER TE LATEN VIA E-MAIL OP ONZE WEBSITE:
WWW.NOWTECH.HU.**