

NOW TECHNOLOGIES LTD

Tuoteasiakirjat

# Switch-It® Vigo Drive -apu

---

(v2.3 15. tammikuuta 2023) offline-versio

# Sisällysluettelo

<b>Suosituksset</b>	<b>4</b>
<b>Navigointi</b>	<b>5</b>
Navigointi: Apua	
5	
Navigointi: Päävalikko	
5	
<b>Verkon tila</b>	<b>6</b>
Tarvitset suurimman osan tällä sivulla annetuista tiedoista, kun otat yhteyttä asiakastukeen.	
6	
Dongle	6
Kuulokkeet	7
Cubo	7
Linkki	7
<b>Drive-profiili</b>	<b>8</b>
Drive Profile: Yleistä	
9	
Drive Profile: Edistynyt	
11	
Drive Profile: Ajo suoraan	
13	
Aseta aseman ominaisuudet	13
Aseta etenemisalue	14
Aseta eteenpäin suuntautuvan turvallisuuden raja	14
Aseta taaksepäin liikkumisen alue	14
Aseta taaksepäin suuntautuva turvaraja	15
Aseta hidastusnopeuden deadzone	15
Aseta suurnopeuskuolleisuusalue	16
Drive Profile: Kääntyminen	
17	
Aseta kääntyminen oikealle	17

## SWITCH-IT® VIGO DRIVE

Aseta turvaraja oikealle	17
Aseta kääntyminen vasemmalle	17
Aseta turvaraja vasemmalle	18
Aseta hidastusnopeuden deadzone	18
Aseta suurnopeuskuolleisuusalue	18
Asetusten soveltaminen	

19

## Verkko

20

Verkko: Paritus

20

Verkko: Vaihtaminen kanavakartassa

20

SWITCH-IT® VIGO DRIVE

# Suosituksset

*Kun käytät Switch-It® Vigo Drivea ensimmäistä kertaa, suosittelemme kalibroimaan Vigo-kuulokkeet asettamalla ne tasaiselle, vakaalle alustalle, kunnes näet oikean palautteen Cubon näytöltä.*

SWITCH-IT® VIGO DRIVE

# Navigointi

## Navigointi: Apua



Ohje on aina saatavilla Switch-It® Vigo Drive -sovelluksen jokaisessa näytössä napsauttamalla Ohje-kuvaketta:

Pääset aina mihin tahansa asiakirjan osaan vierittämällä tai käyttämällä asiakirjan yläosassa olevaa sisällysluettelo.

## Navigointi: Päävalikko



Voit aina palata tähän näyttöön napsauttamalla Now Technologies -logoa vasemmassa yläkulmassa missä tahansa näytössä



**Verkon tila** - Täältä löydät aina järjestelmän ajantasaisen tilan, mukaan lukien versionumerot, laitteen, jota tällä hetkellä ohjaat Vigo-kuulokkeilla, sekä akun ja kalibroinnin tilan.

**Ajoprofiili** - Täältä löydät erilaisia vaihtoehtoja ajokokemuksen personoimiseksi ja parantamiseksi sekä ajoprofiilien (Linkkiprofiilien) määrittämiseksi. Esimerkiksi: vapinasuodatin, pään liikekulmat eteenpäin, peruutettaessa ja käännäytessä, pään liikkeiden turvallisuusrajat jne.

## SWITCH-IT® VIGO DRIVE

ⓘ

### Network Status

?

**Dongle** 📶

Version: 1.6.0.506-N  
 HW Version: 2.1  
 Serial: 2021-28-010-0000  
 Revision: 163  
 Brand ID: NowTech

**Headset** 📶


Version: 1.12.7.0-N  
 HW Version: 1.4  
 Serial: 2023-02-000-0001  
 Revision: 108  
 Status: passive  
 Controls: Link Drive  
 BrandID: Invalid  
 Battery: 90%

**Cubo** 📶

Version: 3.1.2.676-N  
 HW Version: 1.2  
 Serial: 2020-20-000-0001  
 Revision: 112  
 BrandID: Joker/Any

**Link** 📶

Version: 1.5.9.1789-N  
 HW Version: 2.3  
 Serial: DEV-Link02  
 Revision: 163



Back
Reset

# Verkon tila

Tarvitset suurimman osan tällä sivulla annetuista tiedoista, kun otat yhteyttä asiakastukeen.

## Dongle

**Versio**, **HW-versio** ja **versionumero** ovat kaikki Donglen version indikaattoreita. Tarvitset nämä tiedot, kun otat yhteyttä asiakastukeen.

**Sarjatunnus** on Donglen yksilöllinen tunniste. Tarvitset tätä tunnusta myös ottaessasi yhteyttä asiakastukeen.

## SWITCH-IT® VIGO DRIVE

**Tuotemerkin tunnus** merkitsee, mitä toimintoja laitteessa on käytettävissä. Jos siinä lukee "NowTech", kaikki ominaisuudet ovat käytettävissä.

## Kuulokkeet

**Versio, HW-versio** ja **versionumerot** ovat kaikki kuulokkeen version ilmaisimia. Tarvitset nämä tiedot, kun otat yhteyttä asiakastukeen.

**Sarjatunnus** on Donglen yksilöllinen tunniste. Tarvitset tätä tunnusta myös ottaessasi yhteyttä asiakastukeen.

**Tila** näyttää, onko ohjaus tällä hetkellä aktiivinen, passiivinen vai katkaistu.

**Controls-kenttä** näyttää, mitä laitetta kuulokkeesi ohjaavat kulloinkin.

**Tuotemerkin tunnus** merkitsee, mitä toimintoja laitteessa on käytettävissä. Jos siinä lukee "NowTech", kaikki ominaisuudet ovat käytettävissä.

**Akku** näyttää, kuinka pitkälle kuulokkeen akku on ladattu.

Näytöllä näkyvä suuri animoitu kuulokkeen liike jäljittelee kuulokkeesi liikettä, jolloin voit tarkistaa liikkeenseurannan luotettavuuden.

Napsauttamalla oikeassa alakulmassa olevaa Nollaa-painiketta voit päivittää näytetyt tiedot.

## Cubo

**Versio, HW-versio** ja **versionumero** ovat kaikki Cubon version indikaattoreita. Tarvitset nämä tiedot, kun otat yhteyttä asiakastukeen.

**Sarjatunnus** on Donglen yksilöllinen tunniste. Tarvitset tätä tunnusta myös ottaessasi yhteyttä asiakastukeen.

**Tuotemerkin tunnus** merkitsee, mitä toimintoja laitteessa on käytettävissä. Jos siinä lukee "NowTech", kaikki ominaisuudet ovat käytettävissä.

## Linkki

**Versio, HW-versio** ja **versionumerot** ovat kaikki Linkin version indikaattoreita. Tarvitset nämä tiedot, kun otat yhteyttä asiakastukeen.

**Sarjatunnus** on Donglen yksilöllinen tunniste. Tarvitset tätä tunnusta myös ottaessasi yhteyttä asiakastukeen.



SWITCH-IT® VIGO DRIVE

# Drive-profiili

TARVITSET AVUSTAJAN TÄMÄN TEHTÄVÄN SUORITTAMISEEN.

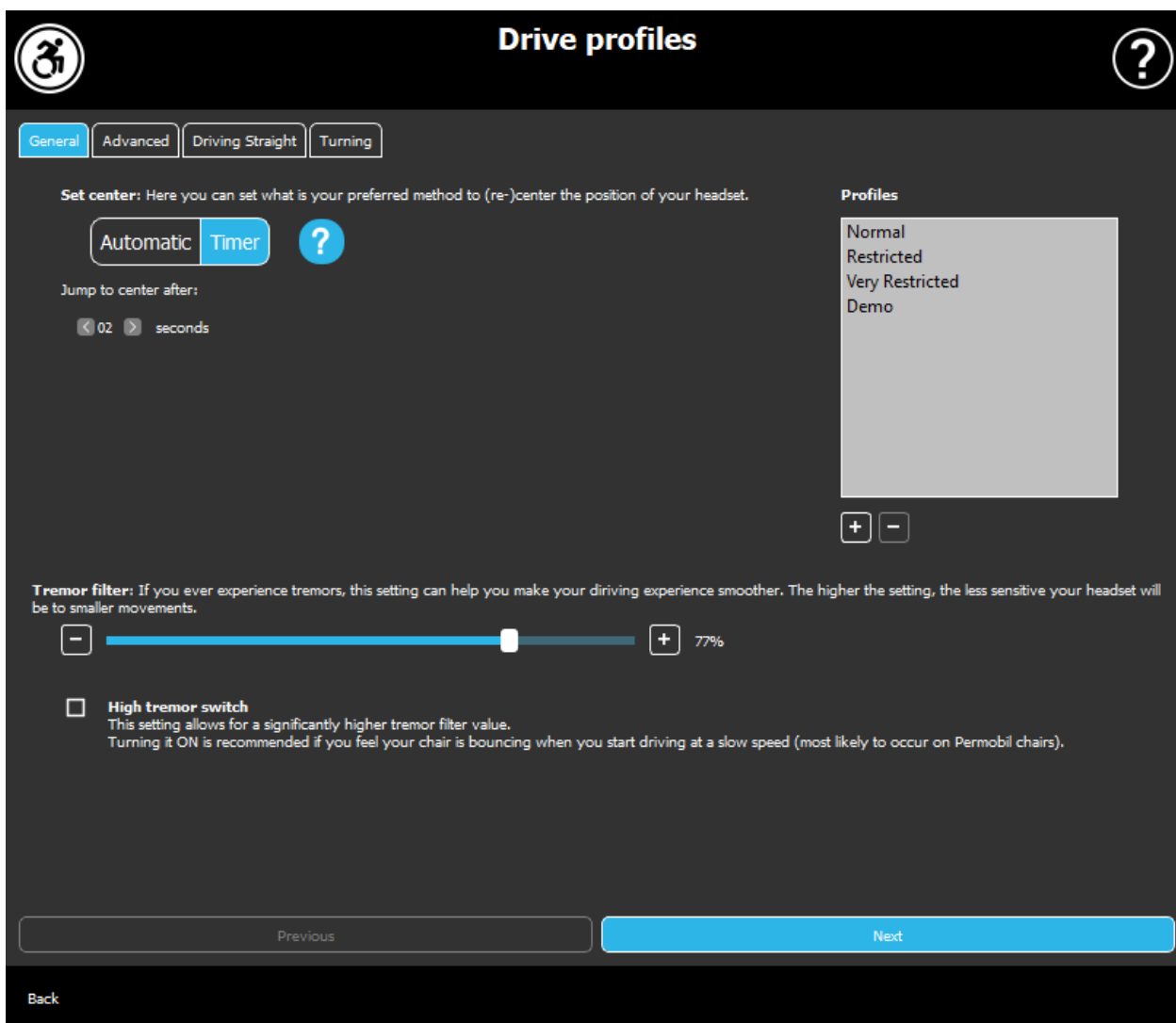
Täällä voit asettaa henkilökohtaiset asetukset, jotka koskevat tuolin ohjaamista Linkin avulla. Suosittelemme kokeilemaan kaikkia asetuksia turvallisessa ympäristössä.

Huomaa, että ensimmäisen asennuksen aikana opastamme sinua suositeltujen vaiheiden läpi. Jos haluat muuttaa asetuksia myöhemmin, voit käyttää mitä tahansa vaihtoehtoa, jonka haluat muuttaa.

**TÄRKEÄ HUOMAUTUS:** Jotta voit turvallisesti kokeilla asetuksia menettämättä tilaa, jossa ajokokemuksesi oli tyydyttävä, tarjoamme ominaisuuden, jolla voit tallentaa asetukset ennen niiden muuttamista. Lue siitä myöhemmin kohdasta **Turvallisesti kokeilla asetuksia.**

Huomaa, että jos haluat kokeilla haluamiasi asetuksia, sinun on painettava *Käytä-painiketta* ja palattava takaisin kohtaan päävalikkoon. Et voi aloittaa ajamista, kun olet ajoprofiilivalikossa.

## SWITCH-IT® VIGO DRIVE



## Drive Profile: Yleistä

### Aseta keskus

**Automaattinen:** Kun olet aloittanut ajamisen painamalla lyhyesti pääntuen tunnistinta, tämä asetus aktivoi ajamisen vasta, kun pääset mukavaan keskipisteeseen ja pidät pään tasaisena.

**Ajastin:** Kun painat pääntuen anturia lyhyesti, sinulla on valitun ajan kuluessa lähtölaskennan muodossa aikaa siirtää pääsi keskelle nolla-asennon asettamiseksi.

*Jump to center after:* voit määrittää, kuinka monta sekuntia (jokaista merkitään linkin piippausäänellä) on kuluttava, kunnes voit mukavasti keskittää pääsi.

## SWITCH-IT® VIGO DRIVE

### **Profiilit-ikkuna:**

Tällä alueella näet ohjelmiston mukana toimitetut tehdasasetusten mukaiset profiilit. Näitä ei voi poistaa, mutta niitä voi muokata ja tallentaa.

Kun ohjelmisto käynnistetään, se lukee nykyiset aseman asetukset ja arvot Linkistäsi. Voit tallentaa nämä asetukset painamalla Profiilit-ikkunan vasemmassa alakulmassa olevaa plus-painiketta (+).

Kun luot uuden, mukautetun profiilin, voit nimetä profiilin tai voit antaa Switch-It® Vigo Driven antaa sille yleisen nimen, kuten "Profiili 1", painamalla ponnahdusikkunassa OK. Voit poistaa mukautetut profiilit milloin tahansa painamalla miinus (-) -painiketta.

Jos pääikkunan oikeassa alakulmassa näkyy Nollaa-painike, se tarkoittaa, että valittua profiilia on muutettu sen luomisen jälkeen. Painamalla tätä painiketta voit palauttaa sen alkuperäiseen tilaansa.

### **Tärinäsuodatin:**

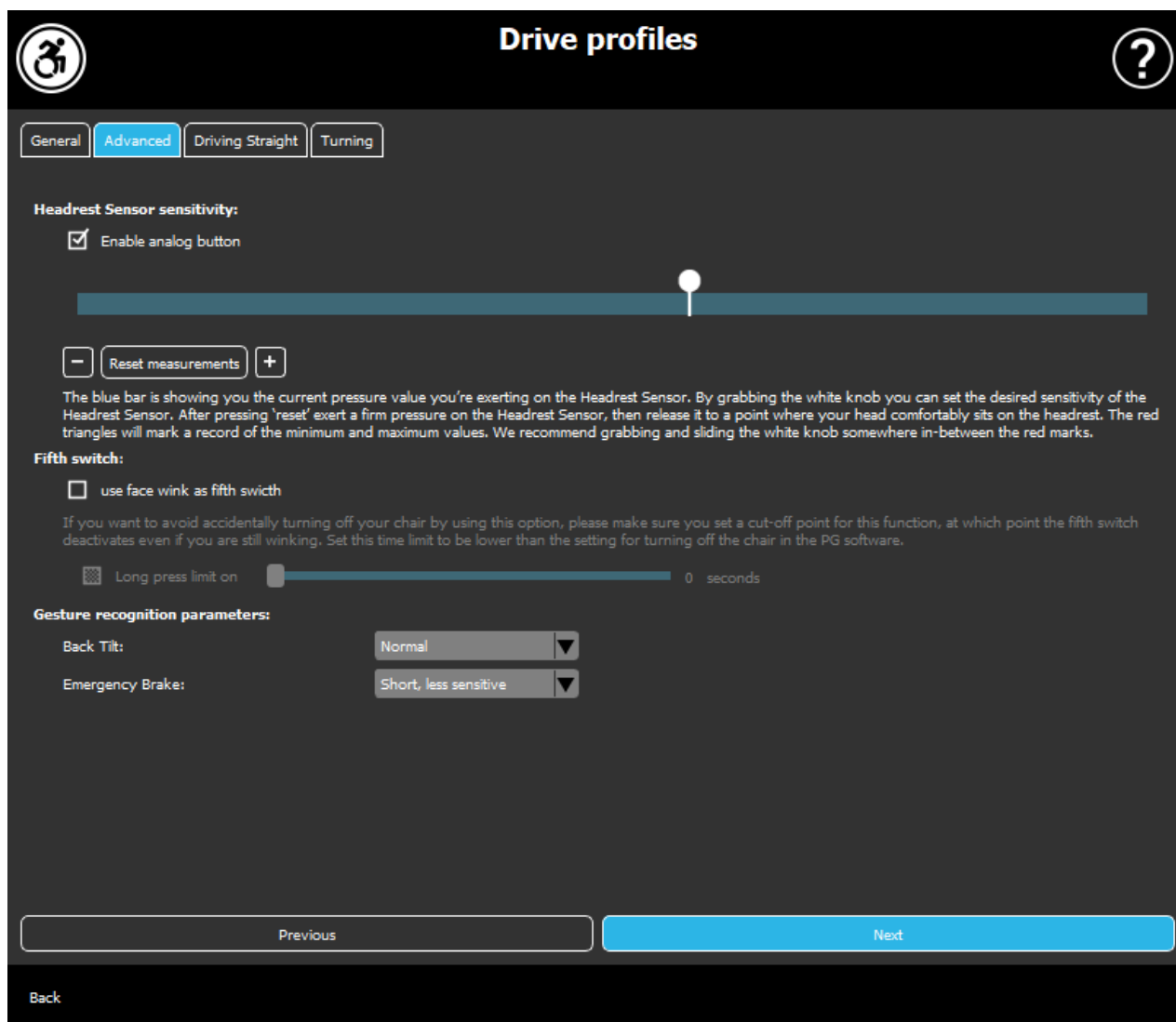
Voit säätää kuulokkeiden sietokykyä vapinaa ja tahattomia liikkeitä kohtaan. Suodatin on asetettava suhteessa vapinan amplitudiin. Tämän asetuksen muuttaminen vaikuttaa kuulokkeen reaktioaikaan. Jos koet pientä viivettä pään liikkeen ja ajo-ohjauksen välillä, yritä säätää tuolin kiihdytystä vastaavasti.

### **Korkea vapinakytkin:**

Kun ruksit tämän laatikon, perusvärinäarvosi nousee huomattavasti.

Sen kytkemistä päälle suositellaan, jos tunnet, että tuoli pomppii, kun lähdet ajamaan hitaalla nopeudella (todennäköisimmin Permobil-tuoleissa).

## SWITCH-IT® VIGO DRIVE



## Drive Profile: Edistynyt

### Lisäasetukset:

*Ota analoginen painike käyttöön:* Voit ottaa analogisen painikkeen, tässä tapauksessa pääntuen anturin, käytön käyttöön tai poistaa sen käytöstä.

*Analogisen painikkeen kynnysarvoasteikko:* Täällä voit seurata pääntukianturin arvoa reaaliajassa, kun sitä painetaan. Tämä auttaa sinua asettamaan sille mukavan herkkyyden yksinkertaisesti tarttumalla valkoiseen nuppiin ja liu'uttamalla sitä keskimmäisen keskimääräisen painearvon keskelle, jonka näet painettuasi pääntukianturia 1-3 kertaa.

Vaihtoehtoisesti voit työntää valkoista nuppia ylös- ja alaspäin asteikkoa asteittain + ja - painikkeilla.

Voit nollata mittausmerkit (punaiset nuolet) *Nollaa* mittaukset -painikkeella.

## SWITCH-IT® VIGO DRIVE

### **Viides kytkin:**

Jos haluat käyttää eleanturia viidentenä kytkimenä, valitse tämä vaihtoehto.

**TÄRKEÄ HUOMAUTUS:** Jos olet asettanut tuolin sammuttamistoiminnon viidennelle kytkimelle, mutta haluat välttää tuolin sammuttamisen vahingossa pidetyllä kasvonliikkeellä tai silmäniskulla, sinun kannattaa lisätä painalluksen pituutta järjestelmässämme Omnin asetuksissa ("pitkä painallus virrankatkaisuun").

### **Eleiden tunnistuksen parametrit:**

*Selän kallistus:* Tässä voit asettaa peruutusliikkeen viiveen (eli ajan, joka kuluu sen välillä, kun kallistat päätäsi taaksepäin ja tuoli alkaa peruuttaa).

Pitkä, herkin

Pitkä, herkempi

Normaali

Lyhyt, vähemmän herkkä

Lyhyt, herkin

*Hätäjarru:* Voit asettaa hätäjarrun herkkyuden tässä. Hätäjarrutustoiminto saa tuolin pysähtymään, kun pään kallistus taaksepäin tapahtuu liian nopeasti (esim. törmäyksen vuoksi).

Erittäin herkkä: hätäpysäytys laukeaa, jos pää liikkuu hitaammin taaksepäin.


Herkkä: hätäpysäytys laukeaa, jos pää liikkuu tasaista tahtia taaksepäin.

Normaali: hätäpysäytys laukeaa, jos pää liikkuu nopeasti taaksepäin.

Epäherkkä: hätäpysäytys laukeaa, jos pää liikkuu nopeasti ja pitkään taaksepäin.

Erittäin epäherkkä: hätäpysäytys laukeaa, jos pää liikkuu hyvin nopeasti ja pitkään taaksepäin.

## SWITCH-IT® VIGO DRIVE



The screenshot shows the 'Drive profiles' configuration interface. At the top, there is a title bar with a wheelchair icon on the left and a question mark icon on the right. Below the title bar, there are four tabs: 'General', 'Advanced', 'Driving Straight' (which is selected and highlighted in blue), and 'Turning'. On the left side, there is a vertical list of seven numbered steps (1-7) corresponding to configuration options: 1. Set drive properties, 2. Set forward movement range, 3. Set forward safety limit, 4. Set backward movement range, 5. Set backward safety limit, 6. Set slowspeed deadzone, and 7. Set highspeed deadzone. Below these steps is a text box explaining the 'Deadzone' concept: 'Deadzone is the range of small head movements where the chair won't react to the movements of your head. This setting applies to maximum chair speed. To lower the zone values, change the slowspeed deadzone settings first.' The main area of the screen features a 3D model of a human head in profile, with a vertical line through the center. A yellow sector is highlighted on the right side of the head, with a '4.5°' label indicating the angle. A 'Set center' button is located below the head model. At the bottom of the screen, there are two buttons: 'Previous' and 'Next' (highlighted in blue). A wheelchair icon with a double-headed arrow is also visible in the bottom right corner.

## Drive Profile: Ajo suoraan

Täällä voit mukauttaa eteenpäin- ja taaksepäinajoparametrejä kykyjesi mukaan, jotta saavutat mukavan ja turvallisen ajotyylin.

## Aseta aseman ominaisuudet

**Peruutusajo eteenpäin:** valitse tämä, jos haluat ajaa eteenpäin kallistamalla päätä taaksepäin ja peruuttaa kallistamalla päätä eteenpäin.

### Peruutus:

## SWITCH-IT® VIGO DRIVE

Jos valitset **Toista ääni peruutettaessa** -valintaruudun, saat äänipalautteen heti, kun aktivoit peruutustilan, pian ennen kuin aloitat ajamisen taaksepäin. Tämä auttaa välttämään vahingossa tapahtuvan peruutuksen ja ilmoittaa siitä myös muille.

Suosittelimme, että kytket PG-ohjelmiston peruutusäänipalautteen pois päältä, jos haluat käyttää Linkin ääntä yksinään.

## Aseta etenemisalue

Tässä voit asettaa alueen, jolla haluat kallistaa päätäsi, jotta tuoli liikkuu eteenpäin.

Tarjoamme interaktiivisen näytön, joka auttaa sinua asettamaan oikeat kulmat tälle alueelle. Jotta näyttö toimisi oikein, aseta pää ensin keskiasentoon. Tämä on vain näyttötarkoituksiin, sitä ei tallenneta. Yritä asettaa pääsi niin kuin ajaessasi. Kun olet löytänyt liikkeillesi sopivan keskipisteen, napsauta **Aseta keskipiste** -painiketta.

**Kokeile** sen jälkeen liikettä, joka tuntuu sinusta mukavalta, kun ajat eteenpäin. Varmista, että pystyt pitämään ympäristön selvästi näkyvillä. Kun olet löytänyt mukavan ja turvallisen etäisyyden, tarkista, missä vaaleanpunainen viiva on pääteasennossa. Avustajasi **vetää ja asettaa nupin** kyseiseen kulmaan.

## Aseta eteenpäin suuntautuvan turvallisuuden raja

Tässä voit asettaa pään kallistuksen enimmäisrajan. Tämän kulman yläpuolella Link estää tuolia liikkumasta eteenpäin ja toimii hätäpysäytyksenä. Järjestelmä ei yksinkertaisesti huomioi liikkeitä eteenpäin ajamisen enimmäiskulman ja turvallisuusrajan välissä.

Voit **kokeilla** kulmaa kallistamalla päätäsi.

Voit nollata pään keskiasennon **Set center (Aseta keskiasento)** -painikkeella.

Kun olet löytänyt sopivan kulman, avustajasi voi **vetää ja asettaa nupin** sinne.

## Aseta taaksepäin liikkumisen alue

Tässä voit asettaa alueen, jolla haluat kallistaa päätäsi, jotta tuoli kääntyy.

Tarjoamme interaktiivisen näytön, joka auttaa sinua asettamaan oikeat kulmat tälle alueelle. Jotta näyttö toimisi oikein, aseta pää ensin keskiasentoon.

Tämä on vain näyttötarkoituksiin, sitä ei tallenneta. Yritä asettaa pääsi niin kuin ajaessasi. Kun olet löytänyt liikkeillesi sopivan keskipisteen, napsauta **Aseta keskipiste** -painiketta.

## SWITCH-IT® VIGO DRIVE

**Kokeile** sen jälkeen liikettä, joka tuntuu sinusta mukavalta ajettaessa taaksepäin. Varmista, että pystyt pitämään ympäristön selvästi näkyvillä. Kun olet löytänyt mukavan ja turvallisen etäisyyden, tarkista, missä vaaleanpunainen viiva on pääteasennossa. Avustajasi **vetää ja asettaa nupin** kyseiseen kulmaan.

## Aseta taaksepäin suuntautuva turvaraja

Tässä voit asettaa pään kallistuksen enimmäisrajan. Tämän kulman yläpuolella Link estää tuolia liikkumasta taaksepäin ja toimii hätäpysäytyksenä. Järjestelmä ei yksinkertaisesti huomioi liikkeitä eteenpäin ajamisen enimmäiskulman ja turvallisuusrajan välissä.

Voit **kokeilla** kulmaa kallistamalla päätäsi.

Voit nollata pään keskiasennon **Set center (Aseta keskiasento)** -painikkeella.

## Aseta hidastusnopeuden deadzone

Kuolleet alueet ovat yksinkertaisesti alueita, joilla järjestelmä ei tee mitään toimenpiteitä pään liikkeiden perusteella. Koska pään kulmat ovat verrannollisia tuolin nopeuteen, voidaan kuvitella, että reaktio käännöksiin olisi pienennettävä suuremmilla nopeuksilla, kun taas hitaasti ajaminen pienillä pään liikkeillä vaatii suurempaa herkkyyttä suuremman ohjattavuuden saavuttamiseksi.

Hidas nopeus on alue, jolla et halua tuolin reagoivan pään pieniin liikkeisiin, kun käytät tuolia hitaalla tai keskinopeudella, joka on sidottu pienempiin vasen-oikea-päänkulmiin. Tämä on alue, jonka sisällä vilkkua ei tulkita. Kun asetat tätä vyöhykettä, ota huomioon, että ajaminen ei ole täysin sileällä pinnalla.

Huomaa, että tämän arvon asettaminen asettaa myös suurnopeuskuolleisuusalueen vähimmäisarvon, koska liikkuminen suurimmalla nopeudella vaatii suuremman toleranssin pään liikkeille.



SWITCH-IT® VIGO DRIVE

## Aseta suurnopeuskuolleisuusalue

Highspeed deadzone on alue, jolla et halua tuolin reagoivan pään pieniin liikkeisiin, kun käytät tuolia suurimmalla tai lähes suurimmalla nopeudella, joka on sidottu suurempiin vasen-oikea-päänkulmiin, kun tuoli saavuttaa lähes nykyisen profiilinsa suurimman nopeuden. Tämäkin on alue, jolla ei tulkita vilkkuja. Koska liikkuminen suurimmalla nopeudella edellyttää suurempaa toleranssia pään liikkeille, suosittelemme asettamaan sen hieman korkeammaksi kuin hitaan nopeuden kuolleen alueen arvo. Kun asetat tätä vyöhykettä, ota huomioon, että ajaminen ei ole täysin sileällä pinnalla.

Huomaa, että jos haluat alentaa arvoa nykyistä pienimmäksi, sinun on ensin alennettava hitaan nopeuden kuolleen alueen arvoa.

SWITCH-IT® VIGO DRIVE

## Drive Profile: Kääntyminen

Tässä voit asettaa henkilökohtaiset arvot vasemmalle ja oikealle kääntymiselle ajettaessa kykyjesi mukaan, jotta saavutat mukavan ja turvallisen ajotyylin.

### Aseta kääntyminen oikealle

Tässä voit asettaa alueen, jolla haluat kallistaa päätäsi, jotta tuoli kääntyy oikealle.

Tarjoamme interaktiivisen näytön, joka auttaa sinua asettamaan oikeat kulmat tälle alueelle. Jotta näyttö toimisi oikein, aseta pää ensin keskiasentoon. Tämä on vain näyttötarkoituksiin, sitä ei tallenneta. Yritä asettaa pääsi niin kuin ajaessasi. Kun olet löytänyt liikkeillesi sopivan keskipisteen, napsauta **Aseta keskipiste** -painiketta.

**Kokeile** sen jälkeen liikettä, joka tuntuu sinusta mukavalta oikealle kääntymisessä. Varmista, että pystyt pitämään ympäristön selvästi näkyvillä. Kun olet löytänyt mukavan ja turvallisen etäisyyden, tarkista, missä vaaleanpunainen viiva on pääteasennossa. Avustajasi **vetää ja asettaa nupin** kyseiseen kulmaan.

### Aseta turvaraja oikealle

Tässä voit asettaa pään kallistuksen enimmäisrajan oikealle, jotta tuoli ei pysy liikkeessä, kun kallistat päätäsi enemmän kuin tämä asetetus sallii. Tuoli pysähtyy, jos niin käy. Oikealle kallistuksen enimmäiskulman ja turvarajan välissä järjestelmä yksinkertaisesti jättää liikkeen huomiotta.

Voit **kokeilla** kulmaa kallistamalla päätäsi.

Voit nollata pään keskiasennon **Set center (Aseta keskiasento)** -painikkeella.

Kun olet löytänyt sopivan kulman, avustajasi voi **vetää ja asettaa nupin** sinne.

### Aseta kääntyminen vasemmalle

Tässä voit asettaa alueen, jolla haluat kallistaa päätäsi, jotta tuoli kääntyy vasemmalle.

Tarjoamme interaktiivisen näytön, joka auttaa sinua asettamaan oikeat kulmat tälle alueelle. Jotta näyttö toimisi oikein, aseta pää ensin keskiasentoon. Tämä on vain näyttötarkoituksiin, sitä ei tallenneta. Yritä asettaa pääsi niin kuin ajaessasi. Kun olet löytänyt liikkeillesi sopivan keskipisteen, napsauta **Aseta keskipiste** -painiketta.

**Kokeile** sen jälkeen liikettä, joka tuntuu sinusta mukavalta vasemmalle kääntymisessä. Varmista, että pystyt pitämään ympäristön selvästi näkyvillä. Kun olet löytänyt mukavan ja turvallisen etäisyyden, tarkista, missä vaaleanpunainen viiva on pääteasennossa. Avustajasi **vetää ja asettaa nupin** kyseiseen kulmaan.

SWITCH-IT® VIGO DRIVE

## Aseta turvaraja vasemmalle

Tässä voit asettaa pään kallistuksen enimmäisrajan, jotta tuoli ei pysy liikkeessä, kun kallistat päätäsi enemmän kuin tämä asetus sallii. Tuoli pysähtyy, jos niin käy. Vasemmalle kallistuksen enimmäiskulman ja turvarajan välissä järjestelmä yksinkertaisesti jättää liikkeen huomiotta.

Voit **kokeilla** kulmaa kallistamalla päätäsi.

Voit nollata pään keskiasennon **Set center (Aseta keskiasento)** -painikkeella.

## Aseta hidastusnopeuden deadzone

Kuolleet alueet ovat yksinkertaisesti alueita, joilla järjestelmä ei tee mitään toimenpiteitä pään liikkeiden perusteella. Jotta tuoli voidaan kääntää paikalleen, pään liikkeet eteen-/taaksepäin on jätettävä huomiotta eri pään kulmissa.

Hidas nopeusalue on alue, jolla et halua tuolin reagoivan pään pieniin liikkeisiin, kun käytät tuolia hitaalla tai keskinopealla nopeudella. Kun asetat tätä vyöhykettä, ota huomioon, että ajaminen ei ole täysin sileällä pinnalla.

Huomaa, että tämän arvon asettaminen asettaa myös suurnopeuskuolleisuusalueen vähimmäisarvon, koska liikkuminen suurimmalla nopeudella vaatii suuremman toleranssin pään liikkeille.

## Aseta suurnopeuskuolleisuusalue

Highspeed deadzone on alue, jolla et halua tuolin reagoivan pään pieniin liikkeisiin, kun käytät tuolia suurimmalla tai lähes suurimmalla nopeudella, joka on sidottu suurempiin pään kulmiin, kun tuoli saavuttaa lähellä sen nykyisen profiilin maksiminopeutta. Tämäkin on alue, jolla ei tulkita vilkkuja. Koska liikkuminen suurimmalla nopeudella edellyttää suurempaa toleranssia pään liikkeille, suosittelemme asettamaan sen hieman korkeammaksi kuin hitaan nopeuden kuolleen alueen arvo. Kun asetat tätä vyöhykettä, ota huomioon, että ajaminen ei ole täysin sileällä pinnalla.

Huomaa, että jos haluat alentaa arvoa nykyistä pienimmäksi, sinun on ensin alennettava hitaan nopeuden kuolleen alueen arvoa.

## Asetusten soveltaminen

Kun muutat mitä tahansa asetusta, sovellus tarjoaa sinulle kaksi vaihtoehtoa: Voit **tallentaa** ne(*Käytä*) tai **palata** tilaan, jonka olet viimeksi tallentanut Linkissä(*Palauta Linkkiin*).

### SWITCH-IT® VIGO DRIVE

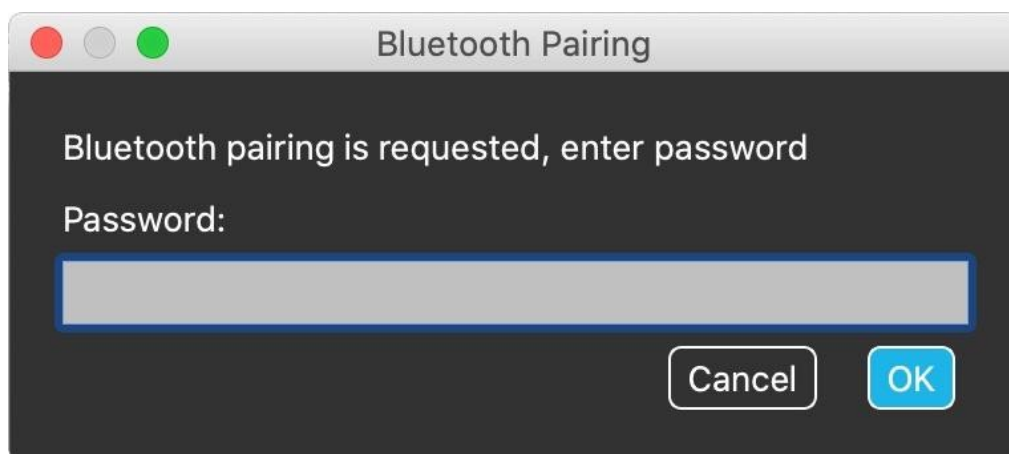
Kun olet tehnyt muutokset, voit kokeilla niitä tuolissasi, ja jos et ole tyytyväinen näihin asetuksiin, voit aina **nollata** kaikki asetukset: voit valita oletusasetusten lisäksi neljä erilaista tehdasasetusta, joista voit valita omien kykyjesi mukaan: **Rajoitettu, Erittäin rajoitettu** (rajoitettu liikkumisalue), **Normaali** (oletusasetus) ja **Demo**(Switch-It® Vigo Head Driven esittelyyn).

SWITCH-IT® VIGO DRIVE

# Verkko

## Verkko: Paritus

TARVITSET AVUSTAJAN TÄMÄN TEHTÄVÄN SUORITTAMISEEN.



Laitteesi on jo paritettu tehtaalla, mutta jos jokin laitteistasi nollataan tai ne "unohtavat" paritustietonsa jostain syystä, seuraava ponnahdusikkuna avautuu Switch-It® Vigo Drivessa:

Tällöin Dongle ja Cubo on paritettava uudelleen, mikä onnistuu helposti syöttämällä Cubon näytössä näkyvä parituskoodi. Kun olet painanut OK, Dongle ja Cubo on yhdistetty, ja verkko on jälleen normaali.

Huomaa, että Switch-It® Vigo Driven on oltava käynnissä, jotta pariliitos onnistuu!

## Verkko: Vaihtaminen kanavakartassa

Jos käyttäjällä on järjestelmä, johon on liitetty vähintään seuraavat laitteet: Link, Cubo, Vigo ja Dongle (eli mahdollisuus käyttää "ajotilaa" tai "hiiritilaa"), niin he voivat vaihtaa näiden laitteiden tarjoamien tilojen välillä painamalla pitkään (1-5 sekuntia) niskatuen anturia (vaihtaminen kanavakartassa).

Näet nykyisen tilan Cubon näytöllä (esim.: LINK-asema, MOUSE).

HARKITSE MIELIPITEESI/PALAUTTEESI JÄTTÄMISTÄ SÄHKÖPOSTITSE VERKKOSIVUILLAMME: [WWW.NOWTECH.HU](http://WWW.NOWTECH.HU).