

NOW TECHNOLOGIES GmbH

Produktdokumentation

# Switch-It® Vigo Mouse Hilfe

---

(v2.1 15. Januar 2023) Offline-Version

# Inhaltsverzeichnis

## Empfehlungen

4

## Navigation

5

Navigation: Hilfe

5

Navigation: Hauptmenü

5

Darstellung: Symbolleistenoptionen

9

Dongle 11

Headset 12

Cubo 12

Mausprofil-Editor

13

Mausprofil-Editor Mausprofile

14

Mausprofil-Editor Steuerungsmodi

15

Mausprofil-Editor Relativ Modus

16

Mausprofil-Editor Einzelner Tastendruck

18

Netzwerkstatus: Kopplung

19

Netzwerkstatus: Umschalten in der Kanalkarte

**SWITCH-IT® VIGO MOUSE**

20

Netzwerkstatus: Vigo und Dongle

20

SWITCH-IT® VIGO MOUSE

# Empfehlungen

*Wenn Sie Switch-It® Vigo Maus zum allerersten Mal verwenden, empfehlen wir Ihnen Ihr Vigo-Headset zu kalibrieren, indem Sie es auf eine flache, stabile Oberfläche legen bis Sie das richtige Feedback vom LED Licht von dem Dongle sehen.*

SWITCH-IT® VIGO MOUSE

# Navigation

## Navigation: Hilfe



Die Hilfedokumentation ist immer auf jedem Bildschirm der Switch-It® Vigo Mouse Anwendung verfügbar, indem Sie auf das Hilfesymbol klicken:

Sie können jederzeit auf jeden Teil des Dokuments zugreifen, indem Sie scrollen oder das Inhaltsverzeichnis am Dokumentanfang verwenden.

## Navigation: Hauptmenü



Sie können jederzeit zu diesem Bildschirm zurückkehren, indem Sie auf das Logo von Now Technologies klicken in die obere linke Ecke auf jedem Bildschirm



**Aussehen** – Hier können Sie Ihre persönlichen Präferenzen für die Verwendung der Switch-It® Vigo Mouse Anwendung einstellen, einschließlich der Sichtbarkeit, des Verhaltens und der Position Ihrer Toolbar Symbolleiste.



**GyroSet Status** – Hier finden Sie immer einen aktuellen Status Ihres Systems, einschließlich der Versionsnummern, des Geräts das Sie derzeit von Ihrem Vigo-Headset steuern, und das Batterie- und Kalibrierungsstatus.

**Mausprofile** – Hier finden Sie verschiedene Optionen, um Ihr Mauselebnis zu personalisieren und zu verbessern. Sie können es anpassen und feinabstimmen, wie der Cursor auf Kopfbewegungen reagiert. Zum Beispiel: Zitterfilter, Blickwinkel- und Mittelpositions-Timeout. Einstellungen können als verschiedene Profile gespeichert werden.

Die Toolbar Symbolleiste schaltet andere Mausfunktionen frei, wie z. B. den Rechtsklick und den Mittelklick, bietet Verknüpfungen für Modifikatortasten (Strg/Befehl, Alt/Wahl, Umschalt) und die am häufigsten verwendeten Bearbeitungsfunktionen für einen einfachen Zugriff.

SWITCH-IT® VIGO MOUSE

# Symbolleiste

MAC

WINDOWS

Die rechte/linke Position der Symbolleiste auf dem Monitor Wechseln

GyroSet Mouse Hauptmenü & Statusanzeige

Batteriestatusanzeige

Links-/Rechtsklick

alt Taste

Befehlstaste/Steuertaste (strg)

Umschalt-Taste

Kopieren

Schneiden

Einfügen

Mittlerer Mausklick

Bildschirmtastatur

Die Toolbar Symbolleiste ist Ihr primärer Interaktionsort mit dem Headset und der Switch-It® Vigo Mouse-Software.



Schalten Sie die Maussteuerung EIN und AUS oder wechseln Sie zwischen gesteuerten Geräten (Computer oder Link), indem Sie den mit dem Cubo verbundenen **Kopfstützensensor**

## SWITCH-IT® VIGO MOUSE



---

Headset ist ausgeschaltet.



Das Headset ist eingeschaltet, der Computer ist ausgewählt, aber Sie steuern den Computer derzeit nicht.



Das Headset ist eingeschaltet und Sie steuern den Computer.



Das Headset ist eingeschaltet, der Link ist ausgewählt, aber Sie steuern den Link nicht.

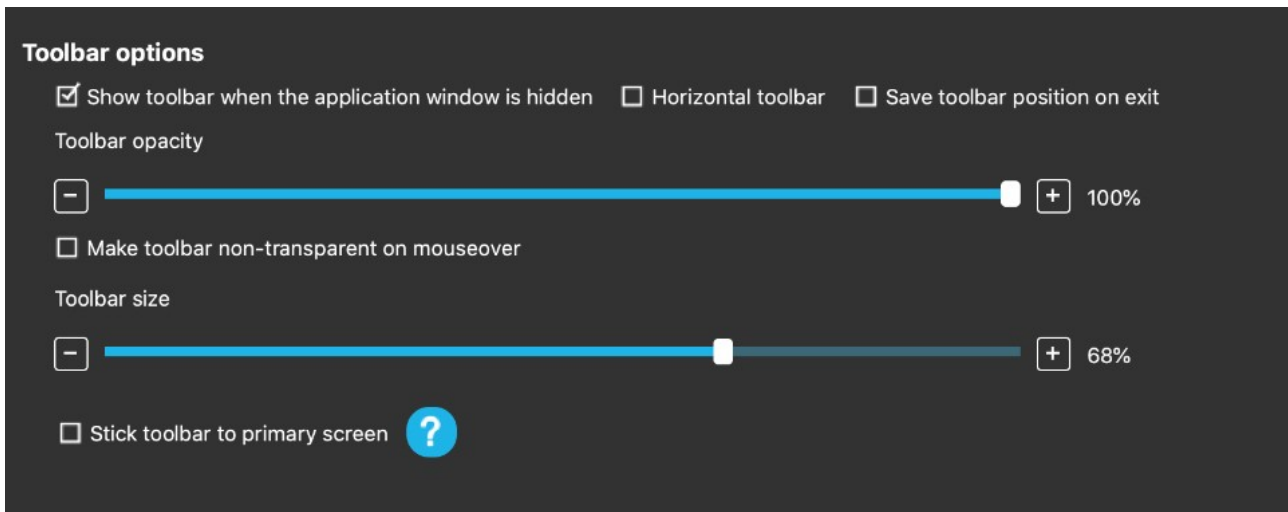


Das Headset ist eingeschaltet und steuert den Link.



SWITCH-IT® VIGO MOUSE

# Darstellung



## Darstellung: Symbolleistenoptionen

Mit dem Kontrollkästchen „Symbolleiste anzeigen, wenn das Anwendungsfenster ausgeblendet ist“ können Sie die Symbolleiste ein- oder ausblenden, wenn das Anwendungsfenster ausgeblendet ist.

Mit der Option „Horizontale Symbolleiste“ können Sie Ihre Symbolleiste horizontal am unteren Rand Ihres Bildschirms anzeigen, anstatt wie standardmäßig auf der linken oder rechten Seite des Bildschirms.

Wenn das Kontrollkästchen „Symbolleistenposition beim Beenden speichern“ aktiviert ist, wird die letzte Position der Symbolleiste beim Beenden der Anwendung gespeichert. Wenn es deaktiviert ist, erscheint die Symbolleiste standardmäßig auf der linken Seite des Bildschirms oder unten auf dem Bildschirm, wenn das Kontrollkästchen „Horizontale Symbolleiste“ aktiviert ist.

Mit dem Schieberegler „Transparenz der Symbolleiste“ können Sie die Transparenz Ihrer Symbolleiste erhöhen oder verringern.

Mit der Option „Symbolleiste bei Mouseover nicht-durchsichtig machen“ können Sie die Transparenz der Symbolleiste auf Null reduzieren, wenn Sie den Mauszeiger auf der Symbolleiste platzieren.

Mit der Option „Symbolleiste in allen Steuerungsmodi am Hauptbildschirm festhalten“ können Sie Ihre Symbolleiste am Hauptbildschirm fixieren (entsprechend Ihren Einstellungen im Betriebssystem Ihres Computers), auch wenn Sie mehrere Bildschirme verwenden. Beachten Sie, dass im Mausmodus „Absolut“ der

**SWITCH-IT® VIGO MOUSE**

Mauszeiger und die Symbolleiste unabhängig von dieser Auswahl auf den primären Bildschirm fixiert sind.

## SWITCH-IT® VIGO MOUSE

⏪

### Network Status

?

**Dongle** 📶


Version:	1.6.0.506-N
HW Version:	2.1
Serial:	2021-28-010-0000
Revision:	163
Brand ID:	NowTech

**Headset** 📶

Version:	1.12.7.0-N
HW Version:	1.4
Serial:	2023-02-000-0001
Revision:	108
Status:	passive
Controls:	Link Drive
BrandID:	Invalid
Battery:	100%

**Cubo** 📶

Version:	3.1.2.676-N
HW Version:	1.2
Serial:	2020-20-000-0001
Revision:	112
BrandID:	Joker/Any



Back
Reset

# Netzwerkstatus

Sie benötigen die meisten der auf dieser Seite bereitgestellten Informationen, wenn Sie sich an den Kundendienst wenden.

## Dongle

**Version**, **HW-Version** und **Revisionsnummern** sind alle Indikatoren für die Version Ihres Dongles. Sie benötigen diese Informationen, wenn Sie sich an den Kundendienst wenden.

## SWITCH-IT® VIGO MOUSE

**Seriennummer** ist die eindeutige Kennung Ihres Dongles. Sie benötigen diese ID auch, wenn Sie sich an den Kundendienst wenden.

**Die Marken-ID** kennzeichnet, welche Funktionen auf Ihrem Gerät verfügbar sind. Wenn dort „NowTech“ steht, sind alle Funktionen verfügbar.

## Headset

**Version, HW-Version** und **Revisionsnummern** sind alle Indikatoren für die Version Ihres Headsets. Sie benötigen diese Informationen, wenn Sie sich an den Kundendienst wenden.

**Seriennummer** ist die eindeutige Kennung Ihres Dongles. Sie benötigen diese ID auch, wenn Sie sich an den Kundendienst wenden.

**Status** zeigt Ihnen, ob die Steuerung derzeit aktiv, passiv oder getrennt ist.

Das Feld **Steuerung** zeigt Ihnen, welches Gerät Ihr Headset gerade steuert.

**Die Marken-ID** kennzeichnet, welche Funktionen auf Ihrem Gerät verfügbar sind. Wenn dort „NowTech“ steht, sind alle Funktionen verfügbar.

**Akku** zeigt Ihnen den Ladezustand des Akkus Ihres Headsets an.

Das große animierte Headset auf dem Bildschirm ahmt die Bewegung Ihres Headsets nach, sodass Sie die Zuverlässigkeit der Bewegungsverfolgung überprüfen können.

Durch Klicken auf die Schaltfläche „Zurücksetzen“ in der unteren rechten Ecke können Sie die angezeigten Informationen aktualisieren.

## Cubo

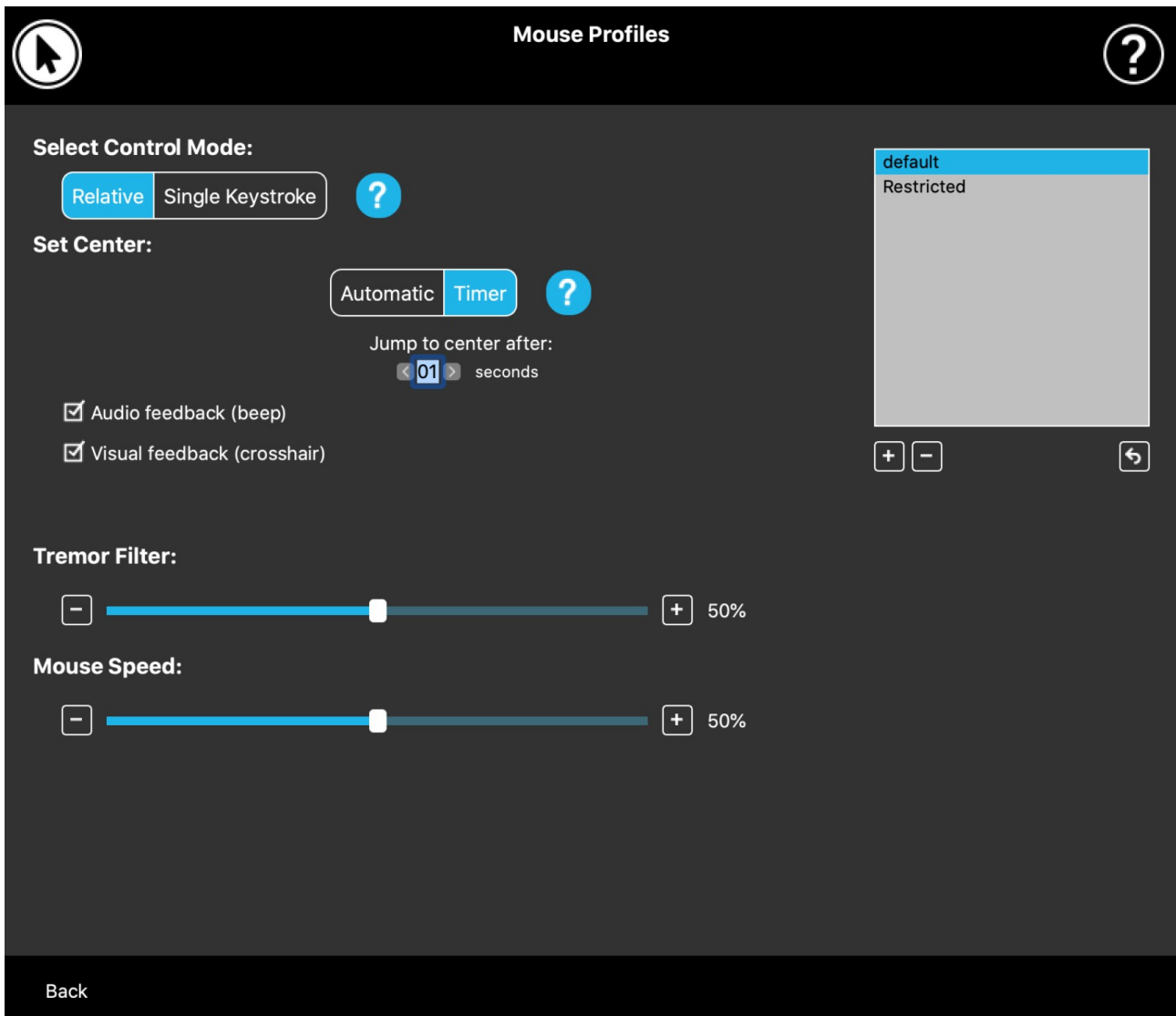
**Version, HW-Version** und **Revisionsnummern** sind alle Indikatoren für die Version von Ihrem Cubo. Sie benötigen diese Informationen, wenn Sie sich an den Kundendienst wenden.

**Seriennummer** ist die eindeutige Kennung Ihres Dongles. Sie benötigen diese ID auch, wenn Sie sich an den Kundendienst wenden.

**Die Marken-ID** kennzeichnet, welche Funktionen auf Ihrem Gerät verfügbar sind. Wenn dort „NowTech“ steht, sind alle Funktionen verfügbar.

SWITCH-IT® VIGO MOUSE

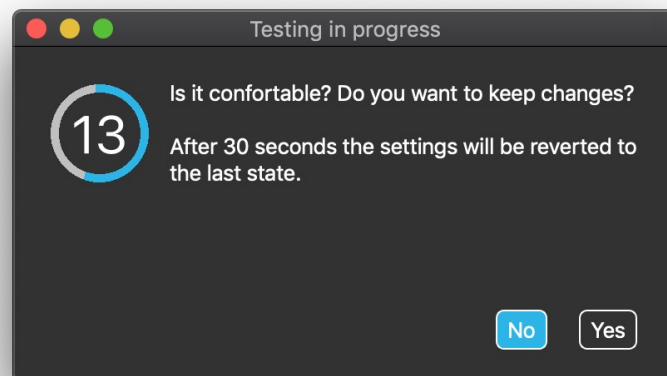
# Mausprofil



## Mausprofil-Editor

Hier können Sie Ihre persönlichen Vorlieben für die Verwendung Ihres Headsets als Maus festlegen. Sie können jedes der vorgefertigten Profile verwenden und sogar neue Profile erstellen, um sie besser an Ihre verschiedenen Anwendungsfälle anzupassen (z. B. Spielen oder Arbeiten) oder um mehreren Benutzern mit unterschiedlichen Bedingungen die Verwendung desselben Computers zu ermöglichen.

## SWITCH-IT® VIGO MOUSE

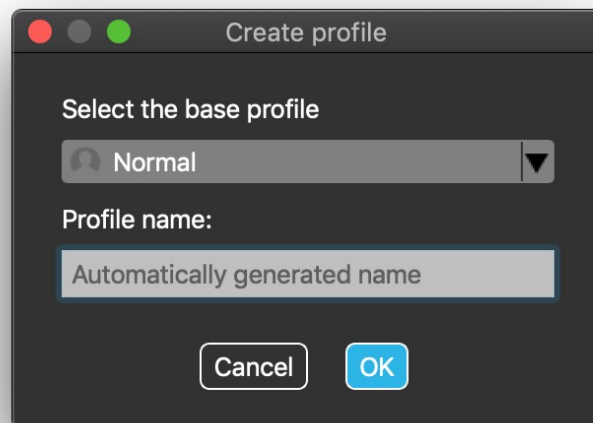


In vielen Fällen wird eine Try it-Schaltfläche angezeigt, wenn Sie bestimmte Einstellungen ändern. Wenn Sie es drücken, haben Sie ungefähr eine halbe Minute Zeit, um mit Ihren aktuellen Einstellungen frei zu experimentieren, bevor Sie sich entscheiden, sich auf diese Einstellungen festzulegen.

## Mausprofil-Editor Mausprofile

Wir haben einige voreingestellte Profile erstellt, um Ihren ersten Erfahrungen mit Ihrem GyroSet-Headset zu erleichtern. Experimentieren Sie ruhig damit, probieren Sie die voreingestellte Profile aus.

## SWITCH-IT® VIGO MOUSE



Sie können das Profil mit dem Namen „Standard“ nicht löschen, aber Sie können einige Einstellungen wie den Steuermodus, das Einstellen der Mitte usw. ändern. Sie können jederzeit neue Profile mit den Standardwerten „Normal“ (Standard), „Eingeschränkt“ und „Zittern“ erstellen.

Für ein höheres Maß an Personalisierung empfehlen wir Ihnen, neue Profile zu erstellen, nachdem Sie sich besser mit dem System vertraut gemacht haben.

Vergessen Sie nicht, Ihrem neuen Profil einen eindeutigen und aussagekräftigen Namen zu geben.

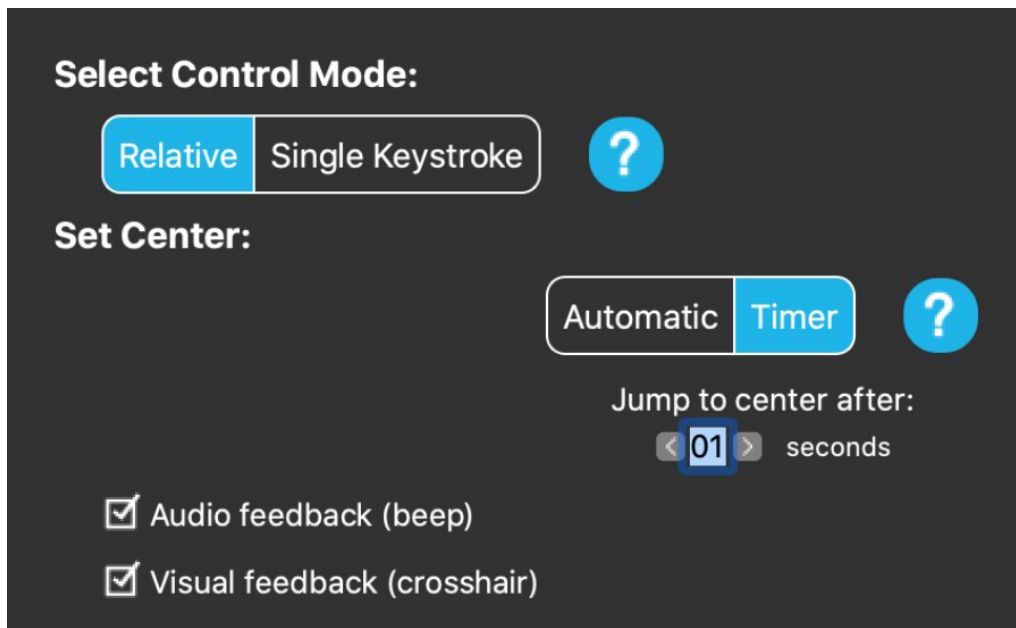
## Mausprofil-Editor Steuerungsmodi

Der **Relative Modus** bietet das traditionelle Kopfmaus-Erlebnis, bei dem die Bewegungen des Cursors die Bewegung Ihres Kopfes nachahmen.

In **Einzeltastendruck** können Sie jedes Assistenztool verwenden, das den Einzeltastendruckmodus unterstützt, um Ihren Computer zu bedienen. Tastenanschläge werden durch den Gestensensor ausgelöst.

Wenn Sie die Einstellungen ändern, vergessen Sie nicht, die Änderungen zu bestätigen, indem Sie auf die Schaltfläche „*Änderungen übernehmen*“ in der unteren rechten Ecke klicken.

## SWITCH-IT® VIGO MOUSE



## Mausprofil-Editor Relativ Modus

Der Relative Modus bietet das traditionelle Kopfmaus-Erlebnis, bei dem die Bewegungen des Cursors die Bewegung Ihres Kopfes nachahmen. In diesem Modus gibt es keine Bildschirmränder.

**Automatisch:** Durch kurzes Drücken des Kopfstützensensors wird die Mitte Ihrer Maus automatisch neu positioniert. Sie müssen nur ruhig bleiben, bis die Mitte eingestellt ist, und auf die Mitte des Bildschirms schauen. Die Option Zur Mitte springen ist auf diesem Bildschirm deaktiviert.

**Timer:** Durch kurzes Drücken des Kopfstützensensors haben Sie eine eingeschränkte Zeitspanne, um Ihren Kopf in die Mitte zu bewegen. Es wird den Countdown für Sie erledigen.

Zur Mitte springen nach: Sie können einstellen, nach wie vielen Sekunden der Cursor automatisch wieder in die Mitte des Bildschirms zurückkehrt.

Wenn Sie die Option **Audio-Feedback** aktivieren, wird ein Piepton abgespielt, wenn die Einstellung der Mitte erfolgt.

Wenn Sie die Option **Visuelles Feedback** aktivieren, wird während der Einstellung des Mittelpunkts ein Fadenkreuz angezeigt, damit Sie den Cursor besser positionieren können.

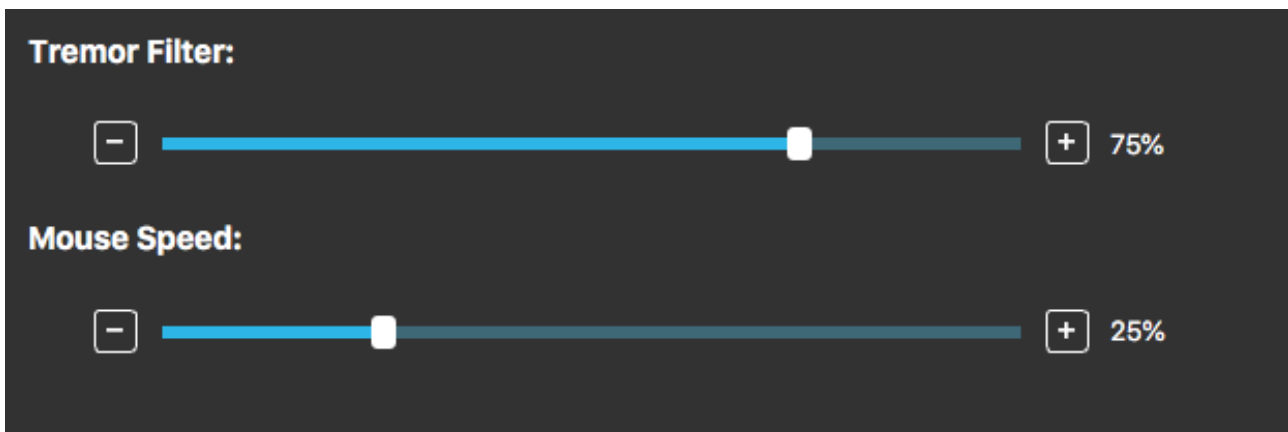


## SWITCH-IT® VIGO MOUSE

### Zitterfilter:

Sie können die Toleranz der Maus gegenüber Zittern und unwillkürlichen Bewegungen anpassen. Der Filter sollte proportional zur Amplitude des Zitterns eingestellt werden. Das Ändern dieser Einstellung wirkt sich auf die Geschwindigkeit Ihrer Maus aus.

### Mausgeschwindigkeit:



Sie können einstellen, wie empfindlich die Maus auf die Geschwindigkeit Ihrer Kopfbewegung reagieren soll. Diese Einstellung unterscheidet sich von der vom Betriebssystem bereitgestellten.

Wenn Sie die Einstellungen ändern, vergessen Sie nicht, die Änderungen zu bestätigen, indem Sie auf die Schaltfläche „Änderungen übernehmen“ in der unteren rechten Ecke klicken.

## SWITCH-IT® VIGO MOUSE

**Select Control Mode:**

Relative Single Keystroke



If you use any single keystroke accessibility tool like "Assistive Context-Aware Toolkit", you can easily control it with your headset. Blinking will activate your selected key.



Press the button to assign a keyboard button

## Mausprofil-Editor Einzelner Tastendruck

Wenn Sie ein Tool zur Barrierefreiheit mit individuellem Tastendruck wie das Assistive Context-Aware Toolkit verwenden, können Sie es ganz einfach mit Ihrem Headset steuern. Der Gestensensor aktiviert Ihre ausgewählte Taste.

Drücken Sie zuerst die Taste auf dem Bildschirm und dann eine beliebige Taste auf Ihrer Tastatur, um die Taste zur Steuerung mit einer Gesichtsbewegung oder einem Wimpernschlag zu ändern.

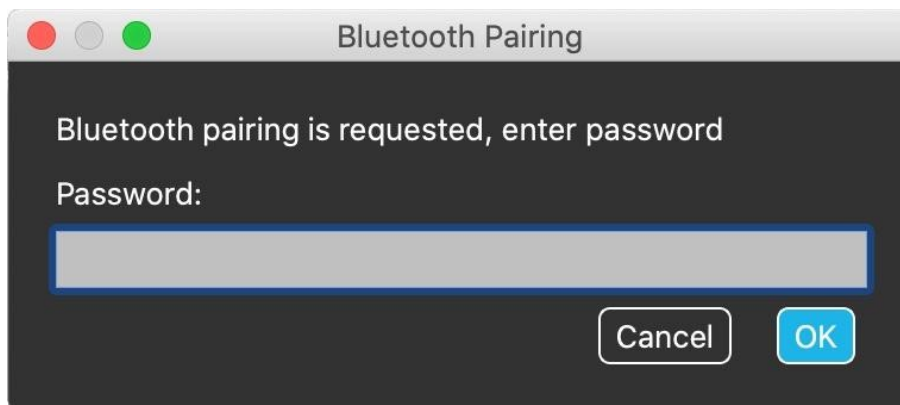
Wenn Sie die Einstellungen ändern, vergessen Sie nicht, die Änderungen zu bestätigen, indem Sie auf die Schaltfläche „Änderungen übernehmen“ in der unteren rechten Ecke klicken.

SWITCH-IT® VIGO MOUSE

# Das Netzwerk

## Netzwerkstatus: Kopplung

FÜR DIESE AUFGABE BENÖTIGEN SIE EINEN ASSISTENTEN.



Ihre Geräte wurden bereits werkseitig gekoppelt, aber wenn eines Ihrer Geräte zurückgesetzt wird oder aus irgendeinem Grund seine Kopplungsdaten „vergisst“, erscheint das folgende Popup-Fenster in Switch-It® Vigo Mouse:

In diesem Fall müssen der Dongle und der Cubo erneut gekoppelt werden, was kann einfach durch Eingabe des auf dem Display des Cubo angezeigten Kopplungscode erfolgen. Nachdem Sie auf OK geklickt haben, sind der Dongle und der Cubo gekoppelt und Ihr Netzwerk ist wieder normal.

Beachten Sie, dass Switch-It® Vigo Mouse Anwendung muss laufen, damit der Kopplungsprozess erfolgreich ist!

## SWITCH-IT® VIGO MOUSE

### Netzwerkstatus: Umschalten in der Kanalkarte

Wenn der Benutzer ein System mit mindestens den folgenden verbundenen Geräten hat: Link, Cubo, Vigo und Dongle (d. h. die Möglichkeit, den Fahrmodus oder den Mausmodus zu verwenden), dann können Benutzer zwischen den Modi wechseln, die diese Geräte bieten, indem sie den Kopfstützensensor lange drücken (1-5 Sekunden) (Umschalten in der Kanalkarte).

Sie sehen den aktuellen Modus in der Symbolleiste und auf dem Display des Cubo (z. B.: LINK Drive, MOUSE).

### Netzwerkstatus: Vigo und Dongle

Sie können Ihr Vigo-Headset als Maus verwenden ohne den Link und den Cubo im Netzwerk zu haben müssen . Auf alle Mausfunktionen kann über einen verbundenen Satz von Dongle und Vigo zugegriffen werden.

In diesem Setup kann die Mausbewegung nur durch Drücken der Multifunktionstaste von Vigo gestartet (und gestoppt) werden.

Hinweis: Möglicherweise benötigen Sie Hilfe, da die Multifunktionstaste seitlich auf den Kopf des Benutzers angebracht ist.

**SWITCH-IT® VIGO MOUSE**

**BITTE DENKEN SIE DARAN, IHRE MEINUNG / IHR FEEDBACK PER E-MAIL AUF UNSERER WEBSITE ZU HINTERLASSEN:  
WWW.NOWTECH.HU.**