

SWITCH-IT® VIGO DRIVE

NOW TECHNOLOGIES LTD

Produktová dokumentácia

Switch-It® Vigo Drive Pomocník

(v2.3 15. januára 2023) off-line verzia

Tabuľka obsahu

Pri kontaktovaní zákaznickej podpory budete potrebovať väčšinu informácií uvedených na tejto stránke.	6
Dongle	6
Náhlavná súprava	7
Cubo	7
Link	7
Nastavenie vlastností jazdy	14
Nastavenie rozsahu pohybu vpred	15
Nastavenie bezpečnostného limitu dopredu	15
Nastavenie rozsahu pohybu dozadu	15
Nastavenie bezpečnostného limitu dozadu	16

SWITCH-IT® VIGO DRIVE

Nastavenie mŕtvej zóny nízkej rýchlosti	16
Nastavenie mŕtvej zóny vysokej rýchlosti	17
Nastavenie odbočovania vpravo	18
Nastavenie bezpečnostného limitu doprava	18
Nastavenie odbočovania doľava	18
Nastavenie bezpečnostného limitu doľava	19
Nastavenie mŕtvej zóny nízkej rýchlosti	19
Nastavenie mŕtvej zóny vysokej rýchlosti	19

Odporúčania

Keď používate Switch-It® Vigo Drive úplne prvýkrát, odporúčame náhlavnú súpravu Vigo kalibrovať tak, že ju umiestnite na rovný, stabilný povrch, kým na displeji Cubo nevidíte správnu spätnú väzbu.

Navigácia

Navigácia: Pomocník

Dokumentácia a je vždy dostupná
Vigo Drive kliknutím na ikonu



na každej obrazovke Switch-It®
Pomocník:

Môžete vždy pristupovať do
rolovaním alebo použitím Tabuľky obsahu v hornej časti dokumentu.

ktorejkoľvek časti dokumentu

Navigácia: Hlavná ponuka

Na túto obrazovku sa môžete vždy vrátiť kliknutím na logo Now Technologies v
štvorcovom hornom rohu ktorejkoľvek obrazovky

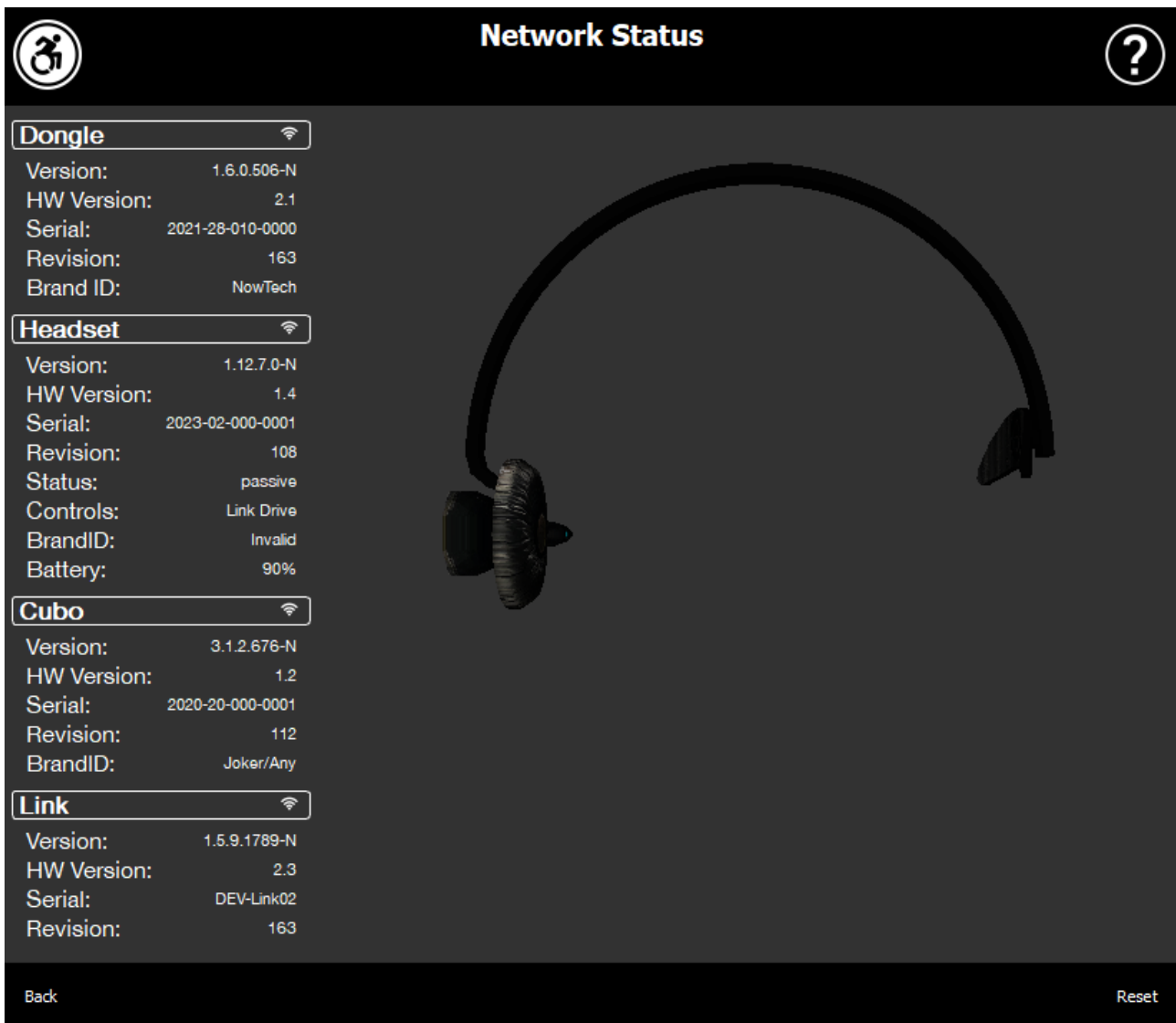


Stav siete – tu nájdete vždy aktuálny stav svojho systému vrátane čísel
verzií, zariadenia, ktoré práve ovládate pomocou náhlavnej súpravy Vigo,
stavu batérie a kalibrácie.



Profily jazdy – Tu nájdete rôzne možnosti na prispôsobenie a zlepšenie
zážitku z jazdy a nastavenie Profilov jazdy (Profily Link). Napríklad: filter
chvenia, uhly pohybu hlavy pri pohybe dopredu, cúvaní a otáčaní,
bezpečnostné limity pre pohyby vašej hlavy atď.

Stav siete



Network Status

Dongle

- Version: 1.6.0.506-N
- HW Version: 2.1
- Serial: 2021-28-010-0000
- Revision: 163
- Brand ID: NowTech

Headset

- Version: 1.12.7.0-N
- HW Version: 1.4
- Serial: 2023-02-000-0001
- Revision: 108
- Status: passive
- Controls: Link Drive
- BrandID: Invalid
- Battery: 90%

Cubo

- Version: 3.1.2.676-N
- HW Version: 1.2
- Serial: 2020-20-000-0001
- Revision: 112
- BrandID: Joker/Any

Link

- Version: 1.5.9.1789-N
- HW Version: 2.3
- Serial: DEV-Link02
- Revision: 163

Back Reset

Pri kontaktovaní zákazníkovej podpory budete potrebovať väčšinu informácií uvedených na tejto stránke.

Dongle

Číslo verzie, verzie HW a revízie sú indikátory verzie vášho hardvérového kľúča (Dongle). Tieto informácie budete potrebovať pri kontaktovaní zákazníkovej podpory.

Serial je jedinečný identifikátor vášho hardvérového kľúča. Tieto informácie budete tiež potrebovať pri kontaktovaní zákazníkovej podpory.

SWITCH-IT® VIGO DRIVE

ID znaèky oznaèuje, aké funkcie sú k dispozícii na vašom zariadení. Ak je na napísané "NowTech", sú k dispozícii všetky funkcie.

Náhlavná súprava

Èíslo verzie, verzie HW a revízie sú indikátory verzie vašej Náhlavnej súpravy. Tieto informácie budete potrebovať pri kontaktovaní zákaznickej podpory.

Serial je jedineèný identifikátor vášho hardvérového k%úèa. Tieto informácie budete tiež potrebovať pri kontaktovaní zákaznickej podpory.

Stav zobrazuje, èi je ovládanie práve aktívne, pasívne alebo odpojené.

Pole **Ovládanie** zobrazuje, ktoré zariadenie ovláda v danom momente vaša náhlavná súprava.

ID znaèky oznaèuje, aké funkcie sú k dispozícii na vašom zariadení. Ak je na napísané "NowTech", sú k dispozícii všetky funkcie.

Batéria zobrazuje úroveò nabitia batérie vašej náhlavnej súpravy.

Ve¼ká animovaná náhlavná súprava na obrazovke bude imitovať pohyb vašej náhlavnej súpravy, èo vám umožní skontrolovať spo¼ahlivos¼ sledovania pohybu.

Kliknutím na tlačidlo Reset v pravom dolnom rohu môžete obnoviť zobrazené informácie.

Cubo

Èíslo verzie, HW verzie a revízie sú indikátormi verzie aplikácie Cubo. Tieto informácie budete potrebovať pri kontaktovaní zákaznickej podpory.

Serial je jedineèný identifikátor vášho hardvérového k%úèa. Tieto informácie budete tiež potrebovať pri kontaktovaní zákaznickej podpory.

ID znaèky oznaèuje, aké funkcie sú k dispozícii na vašom zariadení. Ak je na napísané "NowTech", sú k dispozícii všetky funkcie.

Link

Èíslo verzie, HW verzie a revízie sú indikátormi verzie Linku. Tieto informácie budete potrebovať pri kontaktovaní zákaznickej podpory.

SWITCH-IT® VIGO DRIVE

Serial je jedinečný identifikátor vášho hardvérového kódu. Tieto informácie budete tiež potrebovať pri kontaktovaní zákaznickej podpory.

Profil jazdy

NA VYKONANIE TEJTO ÚLOHY BUDETE POTREBOVAŤ ASISTENTA.

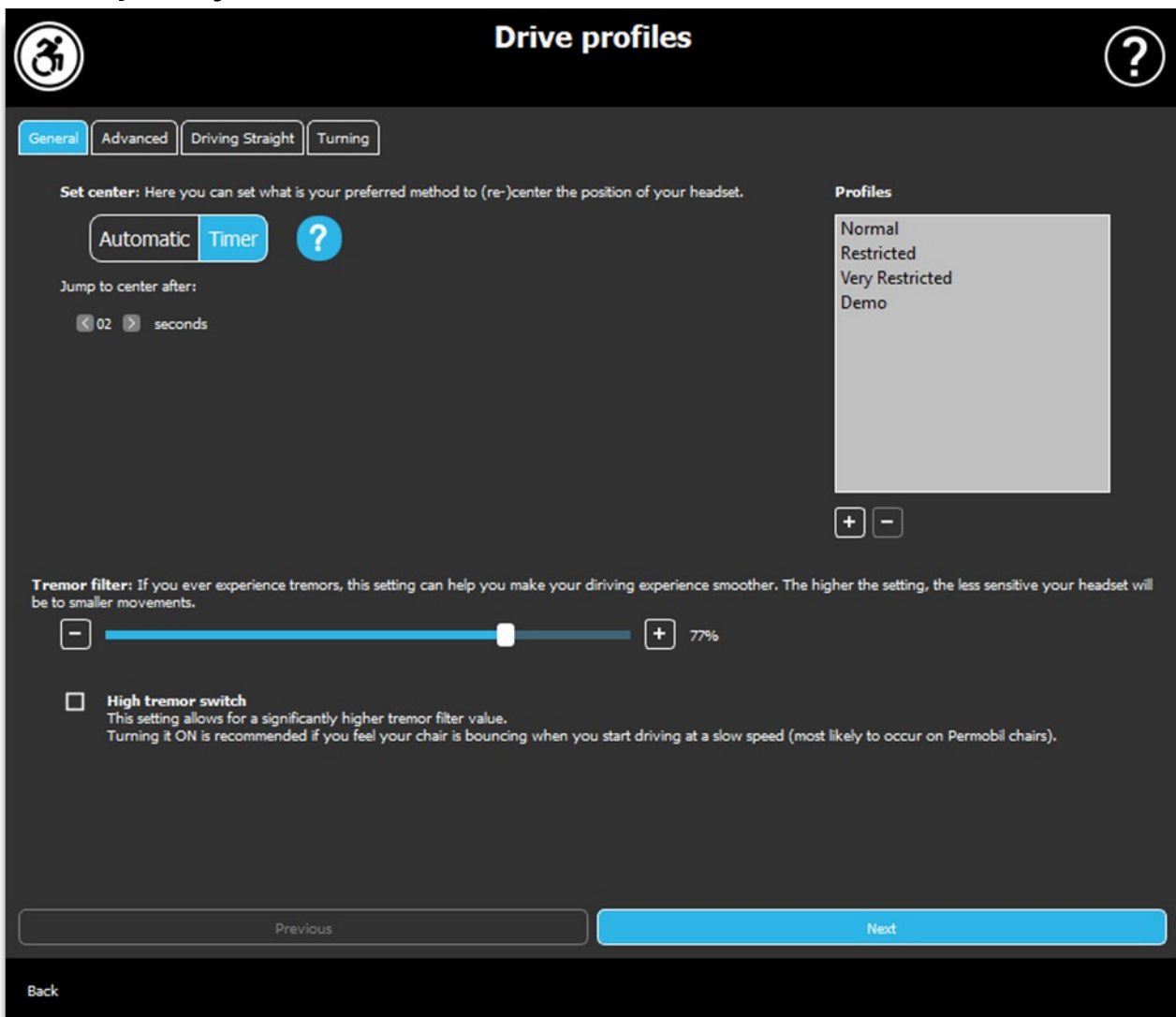
Tu môžete nastaviť svoje osobné preferencie pre riadenie vozíka pomocou Link-u. Veľmi odporúčame vyskúšať všetky nastavenia v bezpečnom prostredí.

Upozorujeme, že počas prvého nastavenia vás prevedieme odporúčanými krokmi. Ak budete chcieť neskôr zmeniť nastavenia, budete mať prístup ku každej možnosti, ktorú chcete zmeniť.

DÔLEŽITÉ UPOZORNENIE: Aby ste mohli bezpečne experimentovať s nastaveniami bez toho, aby ste stratili stav, v ktorom bol váš zážitok z jazdy uspokojivý, poskytujeme funkciu, ktorá umožňuje uložiť nastavenia pred ich úpravou. Prečítajte si o nej neskôr v časti **Bezpečné experimentovanie s nastaveniami**.

Upozorujeme, že ak chcete vyskúšať požadované nastavenia, musíte stlačiť tlačidlo *Aplikovať* a vrátiť sa do hlavnej ponuky. Keď sa nachádzate v ponuke profilu jazdy, nemôžete spustiť jazdu.

Profil jazdy: Všeobecne



Nastaviť stred

Automatické: Po spustení jazdy krátkym stlačením snímača opierky hlavy sa pri tomto nastavení aktivuje jazda, až keď hlavou dosiahnete pohodlný stredový bod a zostanete tam stabilne.

Ďasovač: Po krátkom stlačení snímača opierky hlavy budete mať v podobe odpočítavania zvolený časový rámec na presun hlavy do stredu, aby ste nastavili nulovú polohu.

Skok do stredu po: Môžete nastaviť, koľko sekúnd (každú označuje Link zvukovým signálom) musí uplynúť, kým sa vám podarí pohodlne vycentrovať hlavu.

Okno profilov:

V tejto oblasti môžete zobraziť predvolené profily z výroby, ktoré sa dodávajú so softvérom. Nemôžete ich vymazať, ale môžete ich upraviť a uložiť.

Po spustení softvéru sa z vášho Link-u načítajú aktuálne nastavenia a hodnoty jednotky. Tieto nastavenia môžete uložiť stlačením tlačidla plus (+) v 3/4avom dolnom rohu okna Profilov.

Vytvorením nového, vlastného profilu môžete profil pomenovať alebo stlačením tlačidla OK vo vyskakovacom okne môžete nechať na Switch-It® Vigo Drive, aby mu dal všeobecný názov, napríklad „Profil 1“.

Vlastné profily môžete kedykoľvek vymazať stlačením tlačidla mínus (-).

Ak sa v pravom dolnom rohu hlavného okna zobrazí tlačidlo „Reset“, znamená to, že vybraný profil bol od svojho vytvorenia upravený. Stlačením tohto tlačidla ho môžete vrátiť do pôvodného stavu.

Filter chvenia:

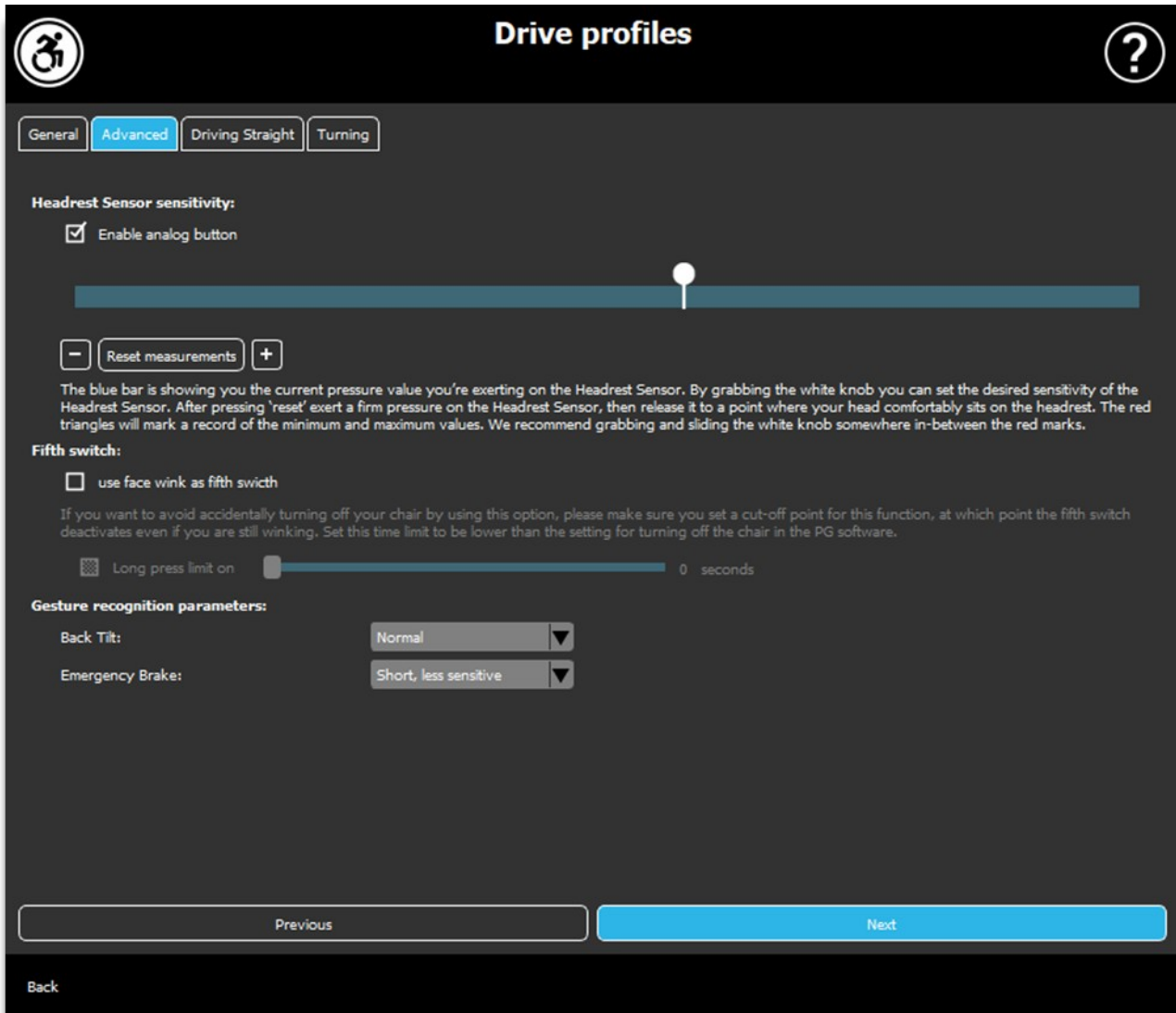
Môžete nastaviť toleranciu náhlavnej súpravy voči chveniu a mimovoľným pohybom. Filter by mal byť nastavený úmerne amplitúde chvenia. Zmena tohto nastavenia ovplyvňuje reakčný čas náhlavnej súpravy. Ak pociťujete mierne oneskorenie medzi pohybom hlavy a ovládaním pohonu, skúste podľa toho upraviť zrýchlenie vozíka.

Prepínač vysokého chvenia:

Začlením tohto políčka sa vaša základná hodnota chvenia výrazne zvýši.

Jeho zapnutie sa odporúča, ak máte pocit, že váš vozík poskakuje, keď začnete jazdiť pomalou rýchlosťou (najčastejšie sa vyskytuje pri vozíkoch Permobil).

Profil jazdy: Pokročilý



Pokročilé nastavenia:

Povoliť analógové tlačidlo: Môžete povoliť alebo zakázať používanie analógového tlačidla, v tomto prípade snímača opierky hlavy.

Prahová stupnica analógového tlačidla: Tu môžete sledovať hodnotu snímača opierky hlavy v reálnom čase, keď je stlačený. To vám môže pomôcť nastaviť jeho pohodlnú citlivosť tak, že jednoducho chytíte biely gombík a posuniete ho do stredu priemernej hodnoty tlaku, ktorú vidíte po 1-3-násobnom stlačení snímača opierky hlavy.

Prípadne môžete bielym gombíkom postupne posúvať stupnicu nahor a nadol pomocou tlačidiel + a -.

SWITCH-IT® VIGO DRIVE

Znaèky merania (èervené šípky) môžete vynulovať pomocou tlačidla merania *Reset*.

Piaty prepínaè:

Ak chcete používať snímaè gest ako piaty spínaè, zaèiarknite túto možnosť.

DÔLEŽITÉ UPOZORNENIE: Ak ste pre piaty spínaè nastavili funkciu vypnutia vozíka, ale chcete zabrániť náhodnému vypnutiu vozíka podržaným gestom tváre alebo žmurknutím, mali by ste v našom systéme v nastaveniach zariadenia Omni zvýšiť dážku stlaèenia („dlhé stlaèenie vypnutia“).

Parametre rozpoznávania gest:

Naklonenie chrbta: Tu môžete nastaviť oneskorenie pre spätné gesto (t. j. èas, ktorý uplynie medzi tým, ako zakloníte hlavu dozadu a vozík zaène cúvať).

Dlhé, najcitlivejšie

Dlhé, citlivejšie

Normálne

Krátke, menej citlivé

Krátke, najcitlivejšie

Núdzová brzda: Tu môžete nastaviť citlivosť núdzovej brzdy. Funkcia núdzovej brzdy spôsobí, že sa vozík zastaví, keď dôjde k príliš rýchlemu nakloneniu vašej hlavy dozadu (napr. v dôsledku nárazu).

Veľmi citlivá: núdzové zastavenie sa spustí v prípade pomalšieho pohybu hlavy dozadu.

Citlivá: núdzové zastavenie sa spustí v prípade rovnomerného zrýchleného pohybu hlavy dozadu.

Normálna: núdzové zastavenie sa spustí v prípade rýchleho pohybu hlavy dozadu.

Necitlivá: núdzové zastavenie sa spustí v prípade rýchleho a dlhého pohybu hlavy dozadu.

SWITCH-IT® VIGO DRIVE

Ve¾mi necitlivá: núdzové zastavenie sa spustí v prípade ve¾mi rýchleho a dlhého pohybu hlavy dozadu.



Profil jazdy: Jazda rovno

Tu môžete prispôbiť parametre jazdy dopredu a dozadu podľa svojich schopností, aby ste dosiahli pohodlný a bezpečný štýl jazdy.

Nastavenie vlastností jazdy

Spätná jazda dopredu: zaškrtnite túto položku, ak chcete jazdiť dopredu nakláňaním hlavy dozadu a cúvať nakláňaním hlavy dopredu.

Cúvanie:

SWITCH-IT® VIGO DRIVE

Ak zaškrtnete políèko **Prehra** **zvuk pri cúvaní**, poskytneme vám zvukovú spätnú väzbu hneï po aktivácii režimu cúvania, krátko predtým, ako zaènete cúva. Pomáha to predchádza náhodnému cúvaniu a tiež upozoruje ostatných.

Odporúèame vám vypnú zvukovú spätnú väzbu pri cúvaní v softvéri PG, ak uprednostíte používanie zvuku Link-u.

Nastavenie rozsahu pohybu vpred

Tu môžete nastavi rozsah, v ktorom chcete nakláda hlavu, aby sa vozík pohyboval dopredu.

Poskytneme interaktívny displej, ktorý vám pomôže nastavi správne uhly pre tento rozsah. Aby displej fungoval správne, nastavte najprv stredovú polohu hlavy. Toto slúži len na úèely zobrazenia, nebude sa uklada. Pokúste sa polohova hlavu tak, ako by ste ju polohovali poàs jazdy. Keï nájdete pohodlný stred pre svoje pohyby, kliknite na tlačidlo **Nastavi** **stred**.

Potom **vyskúšajte** pohyb, pri ktorom sa cítite pohodlne pri jazde dopredu. Uistite sa, že dokážete udrža voýný výhád na okolie. Keï nájdete pohodlný a bezpečný rozsah, skontrolujte, kde je ružová èiara v koncovej polohe. Vaša pomôcka pretiahne a umiestni gombík do tohto uhla.

Nastavenie bezpečnostného limitu dopredu

Tu môžete nastavi maximálny limit pre naklonenie hlavy. Pri prekroení tohto uhla Link zabráni vozíku v pohybu dopredu a funguje ako núdzové zastavenie. Medzi maximálnym uhlom jazdy dopredu a bezpečnostným limitom systém jednoducho ignoruje pohyby.

Uhol si môžete **vyskúša** naklonením hlavy.

Stredovú polohu hlavy môžete obnovi pomocou tlačidla **Nastavi** **stred**.

Keï nájdete vhodný uhol, vaša pomôcka môže až tam **pretiahnu** **a polohova** **gombík**.

Nastavenie rozsahu pohybu dozadu

SWITCH-IT® VIGO DRIVE

Tu môžete nastaviť rozsah, v ktorom chcete nakládať hlavu, aby sa vozík pohyboval dozadu.

Poskytneme interaktívny displej, ktorý vám pomôže nastaviť správne uhly pre tento rozsah. Aby displej fungoval správne, nastavte najprv stredovú polohu hlavy.

Toto slúži len na účely zobrazenia, nebude sa ukladať. Pokúste sa polohovať hlavu tak, ako by ste ju polohovali počas jazdy. Keď nájdete pohodlný stred pre svoje pohyby, kliknite na tlačidlo **Nastaviť stred**.

Potom **vyskúšajte** pohyb, pri ktorom sa cítite pohodlne pri jazde dozadu. Uistite sa, že dokážete udržať voľný výhľad na okolie. Keď nájdete pohodlný a bezpečný rozsah, skontrolujte, kde je ružová čiara v koncovej polohe. Vaša pomôcka pretiahne a umiestni gombík do tohto uhla.

Nastavenie bezpečnostného limitu dozadu

Tu môžete nastaviť maximálny limit pre naklonenie hlavy. Pri prekročení tohto uhla Link zabráni vozíku v pohybu dozadu a funguje ako núdzové zastavenie. Medzi maximálnym uhlom jazdy dopredu a bezpečnostným limitom systém jednoducho ignoruje pohyby.

Uhol si môžete **vyskúšať** naklonením hlavy.

Stredovú polohu hlavy môžete obnoviť pomocou tlačidla **Nastaviť stred**.

Nastavenie mŕtvej zóny nízkej rýchlosti

Mŕtve zóny sú jednoducho rozsahy, v ktorých systém nevykoná žiadnu akciu na pohyby vašej hlavy. Keďže uhly hlavy sú úmerné rýchlosti vozíka, možno si ľahko predstaviť, že reakcia na zákruty by sa mala pri vyšších rýchlostiach znižovať, zatiaľ čo pomalá jazda s malými pohybmi hlavy si vyžaduje väčšiu citlivosť aby sa dosiahla lepšia manévrovateľnosť.

Mŕtva zóna nízkej rýchlosti je rozsah, v ktorom nechcete, aby vozík reagoval na malé pohyby vašej hlavy, keď používate vozík s nízkou alebo strednou rýchlosťou spojenou s menšími uhlami ľavej a pravej strany hlavy. Je to rozsah, v ktorom sa neprejavujú žiadne smerové signály. Pri nastavovaní tejto zóny zvážte jazdu na nie úplne hladkom povrchu.

SWITCH-IT® VIGO DRIVE

Upozorujeme, že nastavením tejto hodnoty sa nastaví aj minimálna hodnota mätvej zóny pri vysokej rýchlosti, pretože pohyb maximálnou rýchlosťou si vyžaduje vyššiu toleranciu pohybov hlavy.

Nastavenie mŕtvej zóny vysokej rýchlosti

Mŕtva zóna vysokej rýchlosti je rozsah, v ktorom nechcete, aby vozík reagoval na malé pohyby vašej hlavy, keď používate vozík s maximálnou alebo takmer maximálnou rýchlosťou spojenou s väčšími uhlami ¾avej a pravej strany hlavy, keď vozík dosiahne takmer maximálnu rýchlosť svojho aktuálneho profilu. Opäť ide o rozsah, v rámci ktorého sa neprejavujú žiadne smerové signály. Keďže pohyb s maximálnou rýchlosťou si vyžaduje vyššiu toleranciu pohybov hlavy, odporúčame ju nastaviť o niečo vyššie ako hodnotu mŕtvej zóny pre nízku rýchlosť. Pri nastavovaní tejto zóny zvažte jazdu na nie úplne hladkom povrchu.

Upozorujeme, že ak chcete znížiť hodnotu viac, ako je jej aktuálne minimum, musíte najprv znížiť hodnotu mŕtvej zóny pri nízkej rýchlosti.

Profil jazdy: Odbočovanie

Tu môžete nastaviť personalizované hodnoty pre zatáčanie doľava a doprava pri jazde podľa svojich schopností, aby ste dosiahli pohodlný a bezpečný štýl jazdy.

Nastavenie odbočovania vpravo

Tu môžete nastaviť rozsah, v ktorom chcete nakládať hlavu, aby sa vozík odbočil doprava.

Poskytneme interaktívny displej, ktorý vám pomôže nastaviť správne uhly pre tento rozsah. Aby displej fungoval správne, nastavte najprv stredovú polohu hlavy. Toto slúži len na účely zobrazenia, nebude sa ukladať. Pokúste sa polohovať hlavu tak, ako by ste ju polohovali počas jazdy. Keď nájdete pohodlný stred pre svoje pohyby, kliknite na tlačidlo **Nastaviť stred**.

Potom **vyskúšajte** pohyb, pri ktorom sa cítite pohodlne pri odbočení doprava. Uistite sa, že dokážete udržať voľný výhľad na okolie. Keď nájdete pohodlný a bezpečný rozsah, skontrolujte, kde je ružová čiara v koncovej polohe. Vaša pomôcka pretiahne a umiestni gombík do tohto uhla.

Nastavenie bezpečnostného limitu doprava

Tu môžete nastaviť maximálny limit pre naklonenie hlavy doprava, aby sa zabránilo tomu, že stolička bude pokračovať v pohybe, keď nakloníte hlavu viac, ako je povolené týmto nastavením. Vozík sa zastaví, ak sa to stane. Medzi maximálnym uhlom naklonenia hlavy doprava a bezpečnostným limitom systém jednoducho ignoruje pohyb.

Uhol si môžete **vyskúšať** naklonením hlavy.

Stredovú polohu hlavy môžete obnoviť pomocou tlačidla **Nastaviť stred**.

Keď nájdete vhodný uhol, vaša pomôcka môže až tam **pretiahnuť a polohovať gombík**.

Nastavenie odbočovania doľava

Tu môžete nastaviť rozsah, v ktorom chcete nakládať hlavu, aby sa vozík odbočil doľava.

SWITCH-IT® VIGO DRIVE

Poskytneme interaktívny displej, ktorý vám pomôže nastaviť správne uhly pre tento rozsah. Aby displej fungoval správne, nastavte najprv stredovú polohu hlavy. Toto slúži len na účely zobrazenia, nebude sa ukladať. Pokúste sa polohovať hlavu tak, ako by ste ju polohovali počas jazdy. Keď nájdete pohodlný stred pre svoje pohyby, kliknite na tlačidlo **Nastaviť stred**.

Potom **vyskúšajte** pohyb, pri ktorom sa cítite pohodlne pri odbočovaní doľava. Uistite sa, že dokážete udržať voľný výhľad na okolie. Keď nájdete pohodlný a bezpečný rozsah, skontrolujte, kde je ružová čiara v koncovej polohe. Vaša pomôcka pretiahne a umiestni gombík do tohto uhla.

Nastavenie bezpečnostného limitu doľava

Tu môžete nastaviť maximálny limit pre naklonenie hlavy, aby sa zabránilo tomu, že stolička bude pokračovať v pohybe, keď nakloníte hlavu viac, ako je povolené týmto nastavením. Vozík sa zastaví, ak sa to stane. Medzi maximálnym uhlom naklonenia hlavy doľava a bezpečnostným limitom systém jednoducho ignoruje pohyb.

Uhol si môžete **vyskúšať** naklonením hlavy.

Stredovú polohu hlavy môžete obnoviť pomocou tlačidla **Nastaviť stred**.

Nastavenie mŕtvej zóny nízkej rýchlosti

Mŕtve zóny sú jednoducho rozsahy, v ktorých systém nevykoná žiadnu akciu na pohyby vašej hlavy. Ak chcete stoličku otočiť na mieste, pohyby hlavy dopredu/dozadu sa musia ignorovať v rámci rozsahu uhlov sklonu hlavy.

Mŕtva zóna nízkej rýchlosti je rozsah, v ktorom nechcete, aby vozík reagoval na malé pohyby vašej hlavy, keď používate vozík s nízkou alebo strednou rýchlosťou. Pri nastavovaní tejto zóny zvažte jazdu na nie úplne hladkom povrchu.

Upozorujeme, že nastavením tejto hodnoty sa nastaví aj minimálna hodnota mŕtvej zóny pri vysokej rýchlosti, pretože pohyb maximálnou rýchlosťou si vyžaduje vyššiu toleranciu pohybov hlavy.

Nastavenie mŕtvej zóny vysokej rýchlosti

Mŕtva zóna vysokej rýchlosti je rozsah, v ktorom nechcete, aby vozík reagoval na malé pohyby vašej hlavy, keď používate vozík s maximálnou alebo takmer

SWITCH-IT® VIGO DRIVE

maximálnou rýchlosťou spojenou s väčšími uhlami sklonu hlavy, keď vozík dosiahne takmer maximálnu rýchlosť svojho aktuálneho profilu. Opäť ide o rozsah, v rámci ktorého sa neprejavujú žiadne smerové signály. Keďže pohyb s maximálnou rýchlosťou si vyžaduje vyššiu toleranciu pohybov hlavy, odporúčame ju nastaviť o niečo vyššie ako hodnotu matvej zóny pre nízku rýchlosť. Pri nastavovaní tejto zóny zvážte jazdu na nie úplne hladkom povrchu.

Upozorujeme, že ak chcete znížiť hodnotu viac, ako je jej aktuálne minimum, musíte najprv znížiť hodnotu matvej zóny pri nízkej rýchlosti.

Aplikovanie nastavení

Pri zmene akéhokoľvek nastavenia vám aplikácia ponúkne 2 možnosti:

Môžete ich **uložiť** (*Aplikovať*) alebo sa môžete **vrátiť** k stavu, ktorý ste naposledy uložili v Linku (*Vrátiť sa k Linku*).

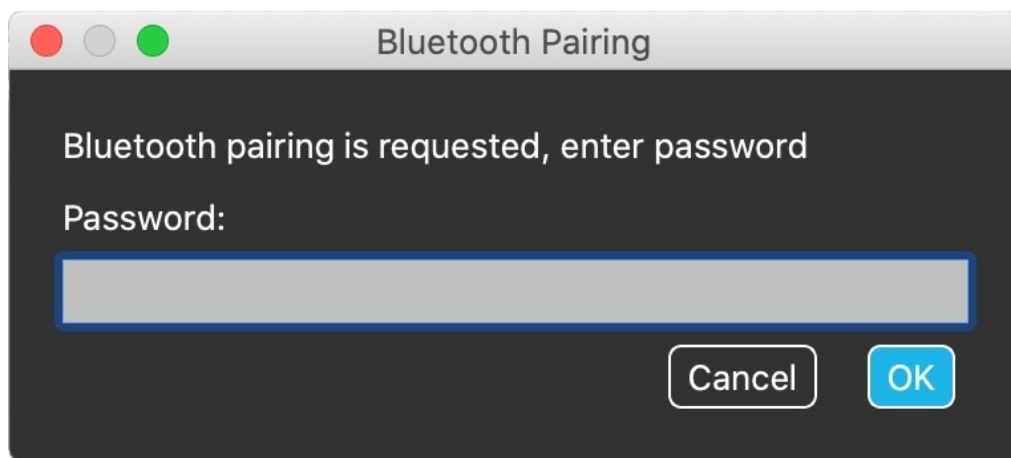
Po aplikovaní zmien ich môžete vyskúšať na svojom vozíku a ak s týmito nastaveniami nie ste spokojný, vždy môžete **resetovať** všetky nastavenia: môžete si vybrať nielen predvolené nastavenia, ale ponúkame 4 rôzne továrenské nastavenia, z ktorých si môžete vybrať podľa svojich schopností: **Obmedzené**, **Veľmi obmedzené** (obmedzený rozsah pohybov), Normálne (Predvolené) a **Demo** (na predvedenie Switch-It® Vigo Head Drive).

Sieť

Sieť: Párovanie

NA VYKONANIE TEJTO ÚLOHY BUDETE POTREBOVAŤ ASISTENTA.

Vaše zariadenia už boli spárované v továrni, ale ak sa niektoré z vašich zariadení resetuje alebo z



akéhokolvek dôvodu „zabudne“ svoje párovacie údaje, v aplikácii Switch-It® Vigo Drive sa zobrazí nasledujúce vyskakovacie okno:

V takomto prípade je potrebné znovu spárovať hardvérový kľúč a zariadenie Cubo, čo možno ľahko vykonať zadaním párovacieho kódu, ktorý sa zobrazí na displeji zariadenia Cubo. Po stlačení tlačidla OK sa hardvérový kľúč Dongle a zariadenie Cubo spárujú a vaša sieť sa vráti do normálneho režimu.

Upozorňujeme, že Switch-It® Vigo Drive musí byť spustený, aby bol proces párovania úspešný!

Sieť: Prepínanie na mape kanálov

Ak má používateľ v systéme pripojené aspoň nasledujúce zariadenia: Link, Cubo, Vigo a Dongle (t. j. možnosť používať „režim jazdy“ alebo „režim myši“), potom môže prepínať medzi režimami, ktoré tieto zariadenia poskytujú, dlhým stlačením (1-5 sekúnd) snímača opierky hlavy (prepínanie v mape kanálov).

Aktuálny režim sa zobrazí na displeji zariadenia Cubo (napr.: jazda LINK, MOUSE).

ZVÁŽTE, PROSÍM, MOŽNOSŤ ZASLANIA SVOJHO NÁZORU / SPÄTNEJ VÄZBY PROSTREDNÍCTVOM E-MAILU NA NAŠEJ WEBOVEJ STRÁNKE: WWW.NOWTECH.HU.